

Pro^{jection}

Juin 2019

SYNDICAT NATIONAL DES ÉTABLISSEMENTS ET RÉSIDENCES PRIVÉS POUR PERSONNES AGÉES



LE DOSSIER

Favoriser les relations
intergénérationnelles



FOCUS SUR...



SIGNÉ
LE SYNERPA





Entre 30 et 60 % des personnes âgées en institution sont dysphagiques¹

Clinutren® ThickenUp® Clear :

la solution Nestlé Health Science® dans la prise en charge des patients dysphagiques.



Poudre épaississante à base de gomme de xanthane

TRANSPARENT
SANS GOÛT
SANS GRUMEAUX

EPAISSISSEMENT
RAPIDE ET STABLE
DANS LE TEMPS

DOSAGE
UNIQUE ET SIMPLE
POUR UNE TEXTURE
DONNÉE²

ECONOMIQUE
ET COMPACT³



PROUD SUPPORTER OF



IDDSI⁴

International Dysphagia Diet
Standardisation Initiative

PLATINUM SPONSOR

L'IDDSI* est un outil développé par des experts et reconnu au niveau international. Il permet d'harmoniser la qualification des textures afin de répondre aux différents besoins des patients dysphagiques. Ceci dans le but de faciliter le suivi et le quotidien des patients.

TEXTURES	NIVEAUX IDDSI	MESURETTES / STICKS POUR 100 ML
SIROP	NIVEAU 2 (LÉGÈREMENT ÉPAIS)	x1 ou x1
CRÈME	NIVEAU 3 (MODÉRÉMENT ÉPAIS)	x2 ou x2
FLAN	NIVEAU 4 (TRÈS ÉPAIS)	x3 ou x3

mesurette/stick de 1,2 g

Pour toutes informations, contacter Madame Cornec à l'adresse suivante : lydie.cornec@fr.nestle.com

Découvrez tous nos produits à destination des patients dysphagiques sur :

www.nestlehealthscience.fr

Denrée alimentaire destinée à des fins médicales spéciales. À utiliser sous contrôle médical.
Il convient de s'assurer que la texture est adaptée aux capacités de déglutition du patient.

* IDDSI : International Dysphagia Diet Standardisation Initiative

1. QNC de la personne âgée, Ed Springer, 2009. 2. Dosage à adapter selon les recommandations médicales 3. 1 boîte de Clinutren® ThickenUp® Clear épaissit à minima 70% de portions en plus que ses concurrents (à base d'amidon de maïs) pour une texture sirop. (Données marché FR, février 2019)

4. Cichero J et al. Development of International Terminology and Definitions of Texture - Modified Foods and Thickened Fluids used in Dysphagia Management : The IDDSI Framework. Dysphagia. 32 : 293 - 314, 2017.

ProJection

Jun 2019

www.synerpa.fr



3 Editorial

Le dossier : Favoriser les relations intergénérationnelles

- 8** Art et culture : vecteurs de liens intergénérationnels
- 15** L'action citoyenne, créatrice de liens intergénérationnels
- 25** Des cohabitations nouvelles
- 30** Quand formation rime avec intergénération !
- 32** Les EHPAD s'ouvrent aux écoles
- 38** Grand âge et petite enfance : évoluer ensemble

FOCUS SUR...

- 54** Prendre soin : le film hommage aux soignants
- 57** GEIQ Silver Nouvelle-Aquitaine : accompagner les personnes en insertion vers les métiers du grand âge

Signé le SYNERPA

- 60** Prévoir pour mieux anticiper, réformer pour améliorer, oser pour avancer : la plateforme Horizon 2030
- 62** Le Tour de France du SYNERPA en images : 1^{er} semestre 2019
- 66** Présentation du SYNERPA
- 68** Contacts utiles
- 76** Tarifs



SYNERPA

Directeur de la publication :
Jean-Alain Margarit

Responsable de la publication :
Florence Arnaiz-Maumé

Rédacteurs :

Brigitte Ayvazian - Laurence Baray
Annick Blanchet - Hélène Brighina
Caroline Chatelain - Régine Dubois
Amélie Dogimont - Aurélie Faure
Pauline Fayard - Yohann Grosclaude
Katia Khlifi - Louise Lambert
Romy Lasserre - Anne Lavalade
Marie-Claude Lescaudron
Anne-Sophie Lion - Didier Meyrand
Karine Mohamedi - Murielle Mouloudji
Solange Ollier - Laëtitia Perret
Nathalie Pillot Lejeune
Sandy Rault - Florent Sapin
Sandrine Sigonney - Georges Simon
Aline Simonot - Georges Stany
Florence Tarrade - Florence Vandewalle



**Agence 3MS
Communication**

Conception graphique
Régie Publicitaire
Evènement

Edition - Site internet
9 ZA Bompertuis
13120 Gardanne

Mail :
communication@agence3ms.fr

Tél. : 04 42 37 06 22

Responsable édition :
Marc Salvadero

Publicité : Marc Salvadero,
Création : Eric Perrin
Imprimerie PRINT TEAM

Seule l'Agence 3MS est habilitée à
recueillir vos insertions publicitaires
au nom de la revue "Projection".

Toute reproduction interdite
(loi du 11 mars 1957, art. 40 et 41
et Code Pénal art. 425).

BIEN VOIR POUR BIEN VIEILLIR

Pour contribuer à la santé visuelle et à l'autonomie des résidents, Optic 2000 propose aux EHPAD et aux résidences seniors une offre de services adaptée :

Les Rendez-Vous Prévision.

- Sensibilisation des équipes
- Repérage des troubles visuels
- Présentation des solutions visuelles

Pour plus d'informations :
www.optic2000/rdvprevision

Contactez-nous :
rdvprevision@audioptic.fr
01 41 23 2000

LES RENDEZ-VOUS
PRÉVISION 
la prévention santé visuelle en EHPAD

Sous réserve de disponibilité des opticiens de proximité.

 **Optic 2000**

Une nouvelle vision de la vie

Pour une réforme ambitieuse et audacieuse !

Renforcer le lien social entre les générations. Depuis de nombreuses années, notre secteur se mobilise pour faire vivre les liens entre générations. Loin d'être exhaustif, ce nouveau numéro de Projection met en exergue la diversité des projets menés en la matière, signe de notre volonté d'apporter avec attention des moments précieux aux personnes âgées et d'ouvrir le secteur du Grand Age au grand public.

« Développer les liens intergénérationnels et sensibiliser dès le plus jeune âge à la notion de solidarité et au processus de vieillissement » : c'est aussi une des 175 mesures du rapport tant attendu que Dominique Libault a remis à Agnès Buzyn, Ministre des Solidarités et de la Santé, le 28 mars dernier. Issu de la consultation Grand Age et Autonomie, à laquelle le SYNERPA a pris une grande part, ce rapport estime la réforme globale du secteur du grand âge à 9,2 milliards à l'horizon 2030.

Meilleure valorisation des métiers, augmentation de 25% de personnel soignant en EHPAD d'ici 2024, mesure objectivée de la qualité, programme de rénovation des établissements ou encore nouvelle tarification volontariste tant pour les EHPAD que pour les services d'aide à domicile, le rapport propose des mesures concrètes et applicables de façon échelonnée.

Parmi les propositions, un certain nombre, ont été portées par le SYNERPA et figurent dans notre plateforme Horizon 2030 que nous vous invitons à découvrir ou redécouvrir dans ce numéro.

Avec ce rapport, le Gouvernement dispose désormais des principales pistes pour élaborer une réforme ambitieuse du Grand Age. Agnès Buzyn a ainsi annoncé qu'un projet de loi serait présenté dès l'automne 2019.

Alors que s'ouvre le 19^e Congrès du SYNERPA, la Confédération a déjà les yeux tournés vers le mois de septembre. Elle continuera à prendre toute sa part aux débats pour vous représenter fièrement et porter avec pertinence et détermination vos propositions pour une réforme audacieuse du secteur.



Florence ARNAIZ-MAUMÉ
Déléguée générale

Jean-Alain MARGARIT
Président



3 500 adhérents, dont 700 EHPAD, tous statuts confondus et plus de 1 800 établissements médico-sociaux (IME Institut Médico Educatif, ITEP Institut Thérapeutique Educatif et Pédagogique, FAM Foyer d'Accueil Médicalisé, MAS Maison d'Accueil Spécialisé, etc.) font confiance à CAHPP pour leur politique d'achats et d'optimisation de leurs pratiques.

CAHPP propose une fonction support sur 99 % des postes de dépenses d'un établissement médico-social :

- . Les produits pharmaceutiques, les dispositifs médicaux (incontinence, seringues, cathéters, sondes, etc.),
- . L'hygiène et la nutrition (orale, entérale, parentérale),
- . La restauration, les prestations de services, l'économat,
- . Les solutions pour les contrats de maintenance (ascenseurs, blanchisserie, incendie, téléphonie),
- . Le matériel d'investissement (équipement et hôtellerie, handicap, biomédical).

Les solutions CAHPP : des experts à votre service :

- . 450 fournisseurs référencés, une gamme de 132 000 références,
- . Une équipe commerciale de conseillers régionaux et plus de 30 experts pour vous conseiller dans vos processus d'achats,
- . 200 réunions d'information et de formation (99 % des participants sont satisfaits),
- . Une démarche RSE appliquée aussi bien pour les adhérents que pour les partenaires CAHPP.



Le service Ingénierie Biomédicale et Prestations de service personnalisées

Dans l'objectif d'une maîtrise des dépenses et du respect des obligations réglementaires, les ingénieurs biomédicaux CAHPP vous permettent d'optimiser vos investissements en matériel et d'assurer leur exploitation dans le temps.

Votre contact (Ingénierie biomédicale) : Alain de Carvalho - contact-bio@cahpp.fr

Votre contact (Prestations biomédicales) : Elias Bitar - contact-bio@cahpp.fr

L'offre Restauration nationale en adéquation avec les particularités régionales

Arrêtés ministériels, PNNS 2, GEMRCN, intégration des produits bio, CAHPP apporte les aides nécessaires pour maintenir un niveau de qualité élevé dans le respect des objectifs budgétaires.

Votre contact : Département Restauration - contact-resto@cahpp.fr

Le service Economat

Il répond aux besoins périphériques de votre activité principale (hôtellerie et produits d'entretien ; fournitures de bureau et consommables informatiques ; verrerie, vaisselle et petit matériel de cuisine ; produits techniques et électriques, quincaillerie et services généraux).

Votre contact : Département Economat - contact-eco@cahpp.fr

Le service Prestations de Service

Il optimise vos coûts et vous sensibilise sur vos pratiques dans les domaines tels que la production de déchets, la consommation du linge, les ascenseurs, etc...

Votre contact : Département Prestations de Services - contact-service@cahpp.fr

Le service Equipement et Mobilier

Plus de 40 fournisseurs proposent leurs meilleures offres (mobilier de chambre, espace accueil, mobilier de bureau, mobilier d'espace restauration, mobilier et aménagements extérieurs, mobilier et matériel de cuisine, électroménager, fontaines à eau, vestiaires, nettoyage sols et surfaces, audiovisuel et multimédia, e-santé...)

Votre contact : Thierry Monnin - contact-equipement@cahpp.fr

Les marchés des Médicaments, Dispositifs Médicaux, Hygiène, Nursing, Solutés

Les experts négocient tout au long de l'année et vous permettent de réaliser de substantielles économies, en profitant notamment d'effets de gamme.

Les marchés d'engagement négociés organisés tout au long de l'année et optimisent vos achats et votre performance économique !

Les marchés d'engagement permettent après collecte de vos volumes d'achats de bénéficier de la négociation globale CAHPP et de vous garantir un tarif constant et durable et de vous obtenir jusqu'à 30 % d'économie suivants les marchés.

Vos contacts : Département Pharmacie - contact-ph@cahpp.fr

Département Dispositifs Médicaux et DMI - contact-dm@cahpp.fr

Le service Handicap : Savoir être, savoir faire

CAHPP dispose d'un service Handicap et Dépendances animé en partenariat avec l'association Hacavie. Des solutions sont apportées dans l'aménagement des chambres, des salles de bain, des espaces spécifiques de vie, l'hygiène et le transfert du patient, l'accès aux personnes en situation de Handicap et l'adaptation des structures de santé.

Votre contact : Jade Nocca - contact-handicap@cahpp.fr

Le service Audit

Il réalise l'analyse des circuits au bloc opératoire et/ou dans les unités de soins, la gestion des flux et l'efficience médico-économique et évaluation des bonnes pratiques de productivité.

Il aide au positionnement et à la formalisation de plans d'actions. Nos experts interviennent dans tous les domaines : analyse de la fonction achat avec suivi de mise en œuvre, analyse des coûts à l'acte pour des prises en charge spécifiques, analyse des flux logistiques et approvisionnements, circuit du médicament, respect des bonnes pratiques en stérilisation, circuit des déchets, circuit du linge.....

Votre contact : Département Audits - contact-audit@cahpp.fr

Le service Formation

Il propose des réunions d'information thématique, des formations gratuites, des formations agréées OGDPC (Organisme Gestionnaire du Développement Professionnel Continu) et DATADOCK. Les thèmes sont développés en phase avec l'actualité de l'environnement de la Santé.

Votre contact : Richard Audigier - contact-seminaires@cahpp.fr

LE DOSSIER



Favoriser
les relations
intergénérationnelles



Art et culture : vecteurs de liens intergénérationnels **8**

L'action citoyenne, créatrice de liens intergénérationnels **15**

Des cohabitations nouvelles **25**

Quand formation rime avec intergénération ! **30**

Les EHPAD s'ouvrent aux écoles **32**

Grand âge et petite enfance : évoluer ensemble **38**





Clichés intergénérationnels quand la photo

« On ne bouge plus, gardez la pose... et... c'est fait ! »

Les professionnels de l'EHPAD Colisée de Marly et les résidents se sont lancés dans une aventure photographique hors norme. L'idée est tout à la fois simple, touchante et profonde : demander au résident et au professionnel d'intervertir le temps d'un cliché leur rôle, leurs vêtements et nécessairement les attributs symboliques de leur fonction au sein de la résidence. Au fil des fous rires, des émotions et des dialogues qui se nouent dans l'avant-cliché, on perçoit soudain que la photo et le projet dépassent et transcendent le simple échange des rôles.



Les photos de famille du début du 20^e siècle offrent au regard averti un mélange de nostalgie et d'appréciation inconsciente d'un ordre établi. Chaque protagoniste du cliché est placé, posé et incarne un rôle autant qu'une fonction dans le groupe humain ainsi immortalisé. Les différentes générations d'un même clan se placent ainsi sur l'image, dans une posture savamment étudiée et qui ne doit rien au hasard. Les conseils du photographe derrière son trépied sont tout sauf esthétiques. Ils guident les poseurs qui vont se mettre en scène pour reproduire sur l'argentique une identité sociale et une fonction. Pater familias, aîné, gardienne du foyer... chacun se sécurise en même temps qu'il garantit à l'autre un ordre immuable.

Les révolutions sociales que nous avons engendrées autant que subies ont amené en même temps qu'une foule de nouvelles identités un questionnement et des tentatives de réponses quant à la place de l'individu au sein de ses différentes dimensions : familiale, sociale, individuelle, spirituelle et professionnelle.

érotationnels

o fait sens



dèles d'identification sur lesquels nous avons fondé notre identité sociale, spirituelle et professionnelle. Nous incarnons dans notre métier ce que nous avons voulu être dans notre enfance, notre jeunesse. Ainsi, dans ces clichés intergénérationnels, le rôle et la puissance des générations précédentes se manifestent pour qui veut bien le voir.

Bert Hellinger, en adaptant en Europe la dynamique des constellations familiales dont il avait observé le rôle thérapeutique en Afrique du Sud, a souligné le rôle essentiel de la place de l'individu dans la famille, et la puissance de cette place. En demandant à des tiers d'incarner le temps d'une séance de thérapie un membre de la famille du patient, il a libéré des forces qui sont celles de l'inconscient collectif, et a permis à chacun de perdre sa place pour la reprendre en conscience des inter-dépendances qu'il noue avec les personnes qu'il côtoie au quotidien.

L'infirmière qui chaque jour soigne une personne qui aurait l'âge de son grand-père n'est pas uniquement dans sa fiche de poste lorsqu'elle prend le sang de ce résident.

De même, Yvonne ne reçoit pas uniquement des soins de confort lorsqu'elle est changée par un professionnel qui pourrait être son fils. Se mettre à la place de l'autre le temps d'une photo renoue le fil des années et des solidarités, des émotions passées et des générations qui se sont succédées pour transmettre la vie qui est maintenant en nous. L'exposition photo fait renaître un fil invisible et cependant structurant qui guide notre vie inconsciente : l'inséparable communauté de destin des générations passées, présentes et à venir.

L'ensemble des salariés et des résidents de la résidence Colisée Vaillant Couturier remercie chaleureusement Sandy, agent de service hôtelier, pour cette idée et toute l'émotion que nous avons partagée ensemble.

Amélie Dogimont

Directrice de l'EHPAD Colisée Vaillant Couturier de Marly

Résident, professionnel, quel rôle social dans l'EHPAD ?

Mais quelle est la juste place de chacun dans un milieu de vie comme l'EHPAD, qui propose dans un cadre économique, une réponse sociale solidaire à l'avancée en âge et l'entrée en dépendance ? Comment le professionnel trouve-t-il sa juste place au carrefour de vie des résidents, qui sont à une période de leur existence où se mêlent - en des proportions inconnues de nous - sagesse, réflexion sur leur vie et celle des membres actuels et passés de leur famille, angoisse de la mort ? Comment perçoit-il celle qui lui sera dévolue dans trente ans par la société, sa famille ?

Devenir résident pour le professionnel, c'est vivre dans les dimensions conscientes et inconscientes de sa psyché le "j'étais ce que tu es, tu seras ce que je suis du crâne Shakespearien". C'est aussi pour le résident contempler depuis le lit cet autre que j'étais et qui me soigne à présent. Transferts et contre-transferts sont bien entendu à l'œuvre dans ces clichés, et c'est tant mieux ! **On ne devient pas soignant, technicien ou administratif en EHPAD par hasard, et l'on n'y fait pas toute une carrière sans raison.** Vivent dans notre passé, dans la mémoire collective de notre famille, des mo-

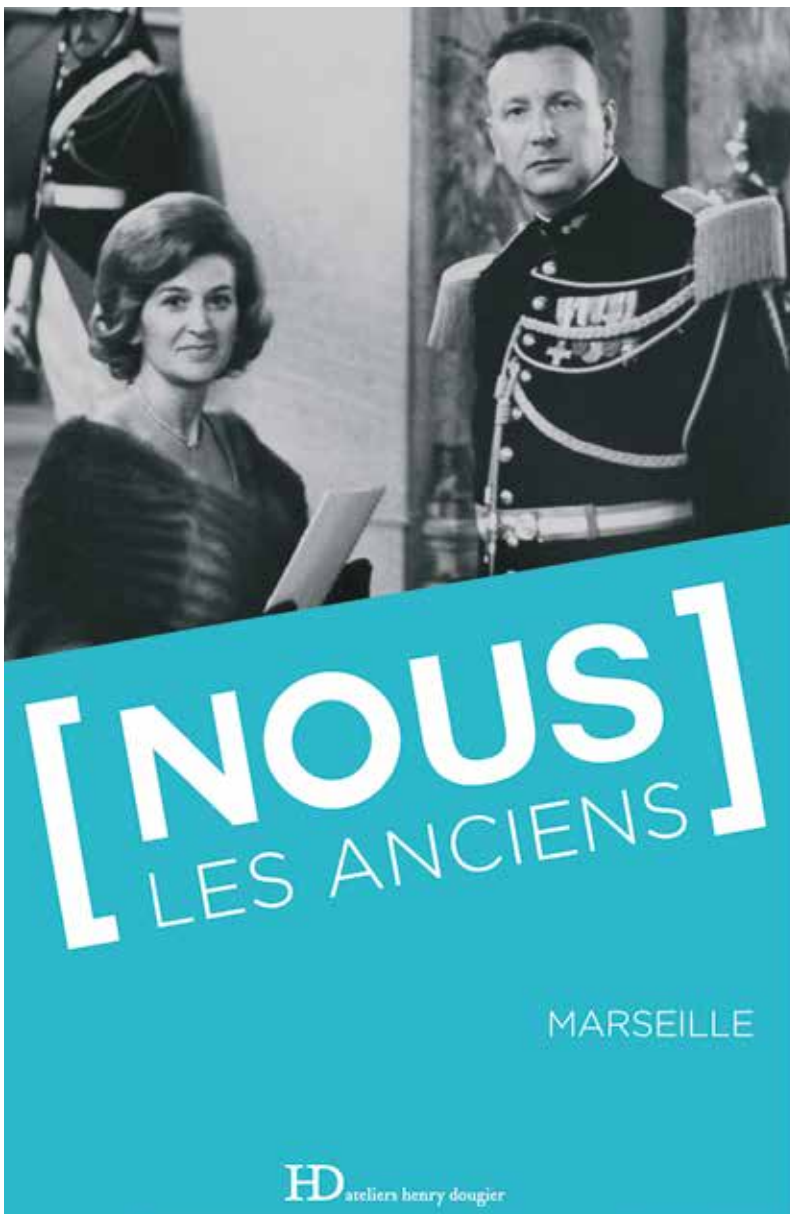
Nous les a

la collection de livres créée p

« Un vieillard qui meurt, c'est une bibliothèque qui brûle »

dit le proverbe africain qui ouvre l'un des livres de la série "Nous les anciens".

Ce projet original fait entendre la voix des aînés au travers de restitutions d'ateliers d'écriture riches en émotions et en souvenirs, reflet de leur lieu de vie, de leur mémoire, de leur désir de transmettre.



L'histoire de cette collection débute sur une idée d'Henry Dougier, éditeur passionné résolument optimiste et de Sophie Boissard, Directrice générale de Korian et Présidente de la Fondation Korian pour le Bien-vieillir, qui proposent de donner la parole aux personnes âgées et plus particulièrement à celles vivant en maisons de retraite médicalisées. Huit résidentes de la maison Korian Les Parents, à Marseille, acceptent de se prêter à l'exercice. L'opportunité de faire connaissance, de se découvrir, de partager non seulement le vécu d'événements passés mais, également leur regard sur l'évolu-

COMPARER LES ÉPOQUES

C'ÉTAIT MIEUX AVANT?

Anne-Marie : "Nous étions quatre : trois filles et un garçon. Lui, c'était le cadet (le « petit dernier » en marseillais)." **Christiane :** "Ma famille était juive. Pendant la guerre, ma mère marchait avec un blizzard. Je passais tous les matins avec elle devant cet officier allemand. Et bien chance, au grâce à Dieu, il ne nous a jamais arrêtés. Je me dis qu'il devait avoir ses enfants et moi, à moi de l'après pour nous. Même les Allemands avaient un cœur ! Il ne faut pas généraliser. Il y a des bons et des mauvais germes. Et, de toute façon, même les juifs indisciplinés ont leur part d'humanité. Je trouve les cartes de rationnement quasi nous donnaient pour aller chercher le pain."

Geneviève : "J'ai 95 ans. Alors, si on me demande de comparer les époques, je trouve évidemment qu'aujourd'hui de choses ont changé. Ce n'est ni mieux ni moins bien avant, c'était juste très différent. Mais, à partir du moment où il y a du mouvement, on peut dire que c'est positif. Tout est relatif. On est toujours un peu nostalgique de notre jeunesse et on a toujours l'impression d'être à côté de la mer. Mais, à côté de la mer, il y a des époques. Pourtant, je n'ai quasiment pas eu de jeunesse. J'avais 16 ans quand la guerre a éclaté. Mon père a été mobilisé et j'étais dans les années. Alors, je n'ai pas de projets de côté et j'ai été obligée à gérer les affaires de papa."

Thérèse : "Au milieu de cinq grands frères, j'étais la seule fille (et la petite dernière de surcroît). J'étais protégée mais je devais obéir. « Ton frère a dit ceci, ton frère a dit cela ! » Les choses ont bien changé, mais les inégalités hommes-femmes perdurent. Aujourd'hui, les femmes travaillent comme les hommes, voire plus (même si elles sont globalement moins payées), et elles ont quand même le travail à faire en rentrant à la maison !"

Evelyne : "En oui, nous avons grandi pendant la guerre ! Devenues jeunes filles, nous étions très peu lésées. Et en même temps, on nous a responsabilisées. Quand on est dans le bain, il faut nager ! Les jeunes d'aujourd'hui doivent se rendre compte de la chance qu'ils ont d'être libres."

nciens

ar des "vieux" de 75 à 100 ans



tion de la société. Au fil des rencontres, appréciées de toutes, elles rapportent leur histoire avec une volonté profonde de transmettre des moments de vie aux générations suivantes, c'est ainsi que le journal *Nous les anciens* voit le jour, porté avec fierté par ces femmes, ces dames, cette génération riche en histoire.



Le journal a été offert à tous les résidents et leur famille au moment de la fête de Noël 2018 de la maison Les Parents. Les réactions ont été multiples, surtout marquées par l'émotion. La lecture commune du journal à haute voix a été l'occasion d'échanges entre générations, de découverte de situations historiques en lien avec l'histoire de vie de chacune. Mais surtout, le projet a permis la mise en lumière des participantes qui avec leurs témoignages enrichissent les nouvelles générations. Re-

gardez-nous, écoutez-nous, tels que nous sommes, trop souvent invisibles, trop souvent inaudibles, disent-elles.

Nous, les anciens, une collection de livres pliés, créés par des "vieux" de 75 à 100 ans en maisons de retraite, comme un journal de bord.

Marie-Claude Lescaudron

Responsable des relations écoles du sein



DES BOAT-PEOPLE À LA CRISE DES MIGRANTS

PAR YVETTE

J'ai fait du bénévolat pendant près de trente ans. À la fin des années 1970, je donnais des cours de français à des réfugiés asiatiques - vietnamiens pour la plupart - qui fuyaient le régime sanguinaire de leur pays. C'était l'époque des boat-people. J'ai été profondément marquée par cette expérience et par toutes ces femmes au courage incroyable. Un jour, l'une d'entre elles qui ne parlait jamais et dont je ne me rappelle pas le nom - je perds un peu la tête, les détails m'échappent... -, a pris le métro avec moi. Je la connaissais depuis presque deux ans et elle ne s'était jamais lamentée. En sortant du métro, elle s'est confiée - son mari et sa petite fille avaient été évanoués devant ses yeux au Sud-Vietnam. Elle a donc fui son pays à bord de ces embarcations surchargées pour trouver la paix. Cet instant m'est resté gravé. Quand j'y repense, j'en ai encore des frissons... La plupart de ces femmes suivaient mes cours de français la journée et travaillaient clandestinement dans des maisons de couture la nuit. Elles

dormaient très peu, souffraient aussi bien de leur vie à Paris que de leur passé, mais ne se plaignaient jamais. Des femmes exemplaires.

Aujourd'hui, les boat-people - même si on ne les appelle plus comme cela -, ce n'est pas fini. Il y a encore tant de gens qui fuient la guerre et la violence et qui viennent trouver refuge ici, en France, en Europe. Il y a quelques mois, j'ai assisté à la projection d'un documentaire à la médiathèque de l'Alcazar, dans le centre-ville de Marseille, qui parlait de l'intégration de ces jeunes réfugiés venant d'Afrique ou d'Asie du Sud-Ouest. Les jeunes du film, aussi bien les réfugiés que les étudiants bénévoles, étaient présents dans la salle. J'ai été reprogrammée quarante ans en arrière, à l'époque de mes années de bénévolat. Je crois que apprendre à connaître ces personnes aux lourds vécu ne peut être que bénéfique pour tout le monde. En tout cas, pour moi, ça a été une leçon de vie, d'humilité, de courage et d'abnégation. ■

Shutterstock.com



Contactez-nous au
01 45 22 03 23
proaffinitaire@carene.fr

La solution d'assurance du monde de la Silver économie

- ◆ Multirisque Ehpad et RSS
- ◆ Responsabilité Dirigeants
- ◆ Assurance construction
- ◆ Auto-mission
- ◆ Flotte automobile
- ◆ Protect'résident
- ◆ Prévoyance - Santé
- ◆ RC professionnelle SAP
- ◆ Cyber-risques

www.assurances-ehpad.fr

92 rue de Richelieu - 75002 Paris
PARIS - LYON - VALENCE

Carene assurances, société de courtage en assurances
RCS Paris 852 044 249 - Orias n°07 000 004 - www.orias.fr



carene
assurances

L'intergénérationnel et l'assurance, technicité et pertinence des garanties

L'intergénérationnel dans le cadre des différentes structures d'hébergement est une évolution incontournable à l'accueil des personnes dépendantes (ou non).

L'approche assurantielle doit donc tenir compte de cette ouverture et de tous les aléas et risques inhérents à cette évolution afin de préserver les intérêts des assurés.

Toute l'attention doit être apportée à l'assurance des structures (multirisques dommages) mais également à toutes les responsabilités engendrées par cet 'intergénérationnel' et cette imbrication de populations diversifiées.

En effet, les garanties et responsabilités se doivent d'être ajustées suivant la typologie de populations côtoyant ces ainés (dépendants ou non) particulièrement lorsqu'il s'agit de jeunes enfants (crèches), étudiants, mais également dans le cadre d'animations et prestations diverses (sorties et accompagnements).

Cette vigilance sera de mise pour valider les modalités de présence de cette mixité générationnelle par l'étude des conventions d'accueil et de la prise en charge notamment des enfants et de leurs spécificités (menus spécifiques et prescriptions médicales, allergies éventuelles...).

Toute l'attention sera portée à cet aspect afin de mettre en place les garanties adaptées. Les montants de garanties se doivent d'être suffisamment élevés (comme pour le volet intoxication alimentaire) afin de préserver les intérêts de l'assuré dans le cadre de cette présence.

Les structures se doivent également de disposer de toutes les garanties adaptées à cet accueil (conditions d'accessibilités des sites, rampes d'accès...) et aux responsabilités pouvant en découler en termes de dommages corporels, matériels et immatériels (consécutifs ou non) tant à l'égard des populations accueillies (enfants, étudiants, membres des familles, voire animaux de compagnie...) que des dommages (corporels, matériels, immatériels consécutifs ou non...) pouvant être occasionnés à l'égard des résidents tout autant qu'aux biens et structures recevant cette population.

Les attestations d'assurance seront requises auprès des personnes physiques ou morales accueillies au sein de la structure.

Ce volet de garantie reste celui sur lequel toute la technicité et la pertinence de l'intervenant devront être sollicitées pour que les garanties soient adaptées aux risques et aux conséquences pécuniaires pouvant être engagées en cas de mise en cause de responsabilités tant sur le plan général qu'au titre de ses responsabilités de dirigeant (responsabilité civile des mandataires sociaux).

carene
assurances

MIEUX ACHETER EN EHPAD

AVEC



LA PERFORMANCE D'UNE NÉGOCIATION

- :: LE POTENTIEL D'ACHAT DE + DE 1 200 EHPAD, MAS, FAM
- :: UNE RELATION ÉQUILIBRÉE AVEC LES FOURNISSEURS
- :: UNE VISION ÉCONOMIQUE GLOBALE

DES MÉTHODOLOGIES ÉPROUVÉES

- :: MISE EN CONCURRENCE OBJECTIVE ET SYSTÉMATIQUE
- :: OFFRES ADAPTÉES À VOTRE ÉTABLISSEMENT
- :: CERTIFICATION ISO 9001 DEPUIS 2003

UN ACCOMPAGNEMENT PROFESSIONNEL

- :: UNE ÉQUIPE D'EXPERTS À VOS CÔTÉS
- :: UN CONSEIL DE PROXIMITÉ POUR VOTRE ÉTABLISSEMENT
- :: UNE PARFAITE CONNAISSANCE DE VOS MÉTIERS

DES VALEURS POUR UN PARTENARIAT SOLIDE

- :: LIBERTÉ DANS LA GESTION DE VOS ACHATS
- :: PARTICIPATION AUX NÉGOCIATIONS ET AUX RÉFÉRENCEMENTS
- :: UNE DYNAMIQUE DE RÉSEAU & DE PARTAGE
- :: UN CODE DE DÉONTOLOGIE POUR DES RELATIONS ÉQUITABLES ET TRANSPARENTES



+ DE 40 MARCHÉS NÉGOCIÉS

Restauration (autogérée ou sous-traitée), Economat & Linge, Dispositifs médicaux et incontinence, Equipements & Ameublement, Prestations Techniques, Prévoyance et Santé...



SOLUTION ACHATS
ET LIVRAISONS DE DM



LOGICIEL DE GESTION
POUR VOTRE RESTAURATION



AUDITS RESTAURATION
& TECHNIQUES

L'intergénération via le service civique

le partenariat entre la résidence des Neuf Soleils et Unis-Cité

Association nationale, Unis-Cité propose à des jeunes âgés de 16 à 25 ans de réaliser des missions de service civique d'une durée minimum de six mois.

Ce service civique prend la forme de missions solidaires dans différents secteurs. C'est dans ce cadre que depuis juin 2018, la résidence des Neuf Soleils à Clermont-Ferrand accueille régulièrement dix jeunes pour un programme d'activités menées auprès et avec les résidents.



La première initiative conduite dans le cadre du partenariat avec Unis-Cité fut sur la transition énergétique avec "Les Volontaires de la transition énergétique".

En partenariat avec ENEDIS, quatre jeunes organisent des animations pour sensibiliser aux enjeux environnementaux et à la maîtrise de leur consommation d'énergie.

Ce premier échange réussi a encouragé les jeunes à revenir et à accomplir plusieurs missions au sein de la résidence. Ainsi chaque trimestre cet atelier est reconduit.

Et, de nouvelles activités sont désormais proposées. Une fois par semaine, quatre personnes proposent aux personnes âgées **des animations numériques ludiques** dans le cadre de **Silver Geek**. Jeux sportifs sur console Wii (bowling, escrime, tennis...) activités sur tablette (jeux de mémoire et la découverte de fonctions diverses selon les envies des seniors), envoi d'e-mails, visionnage de clips musicaux en ligne, recherche de photos d'archives, etc.



Enfin une fois tous les deux mois, "Les Volontaires de Cinéma et Citoyenneté", initiative conduite avec le soutien du Centre National du Cinéma et de l'Image Animée (CNC), organisent des séances de ciné-débat.



Outre l'échange intergénérationnel, le programme conduit avec Unis-Cité permet aux résidents de l'établissement des Neuf Soleils de **s'ouvrir vers l'extérieur, de se familiariser avec des sujets ou des domaines qu'ils ne maîtrisent pas forcément comme le numérique ou de partager des moments et échanges culturels.**

Annick Blanchet
Directrice résidence des Neuf Soleils





Guldmann™

Spécialiste des Systèmes de Transfert de Personnes

Système Wall Rail - Fixation Murale
Système Modulaire
(le rail traverse s'installe selon le besoin)



Nouveau moteur GHZ intégré dans le rail

**CENTRE DE FORMATION
AUX TECHNIQUES DE
MANUTENTION DE PERSONNES**
(PARIS Porte Orléans - Ouverture Dec 2017)



| Time to care |

Quand le tricot urbain devient intergénérationnel

A l'initiative de la mairie de Sèvres et sous l'impulsion de Coralie, responsable d'une mercerie, les résidents de l'établissement Médicis-Sèvres de DomusVi ont pu participer à l'opération tricot urbain avec les enfants des écoles de la commune.

Des résidents, acteurs d'une activité au service de la collectivité

Le tricot urbain trouve son essor dans le monde entier. « Cet art » apporte de la poésie et des couleurs dans l'espace public et particulièrement à Sèvres. La mairie est en effet porteuse du projet, avec l'appui de Coralie, responsable d'une mercerie. Cette dernière a fait appel aux tricoteurs afin de donner de la couleur à la ville et principalement aux bancs et aux feux tricolores.

Cette expérience créative, véritable fil d'Ariane entre générations, les résidents ont pu la partager avec les enfants d'écoles voisines qui ont participé avec enthousiasme à cette nouvelle activité très en vogue.

L'intergénération, source d'énergie pour les personnes âgées

Les professionnels de la résidence Domus Vi Médicis-Sèvres, dont l'animatrice Alexandra, ont à cœur de favoriser les relations entre générations. En effet les résidents sont tellement heureux et retrouvent énergie et envie au contact des plus jeunes.

Que ce soit autour du jardinage, du chant, d'activités manuelles, de jeux de société ou de jeux interactifs autour de consoles, les résidents de l'établissement Médicis Sèvres rencontrent régulièrement des enfants et adolescents.

L'activité nécessite peu de savoir-faire et le geste revient comme par magie ! Des résidents n'ont pas hésité à tester ! Beaucoup se sont montrés volontaires pour apprendre quelques rudiments de tricot ou de crochet et pour participer à ce défi collectif ! D'autres ont partagé leur connaissance avec les enfants.

L'essentiel est que les résidents soient de véritables acteurs d'une activité collective, que ce type d'animation soit l'occasion de rencontres et partage de moments créatifs et conviviaux.

La transmission entre générations est palpable à travers les rires et les conseils échangés. Parfois les conversations prennent une tonalité autre.

Les personnes âgées sont invitées à partager des souvenirs de leur enfance ou de périodes de guerre. Les jeunes ont alors une écoute attentive et respectueuse des souvenirs et des témoignages.

A la Résidence Médicis-Sèvres, l'activité Tricot va être poursuivie un petit moment pour encourager la transmission d'un sa-



voir-faire séculaire ! Et nous permettre de mettre des couleurs dans le jardin, autant de stimuli qui vont inciter les promenades à la belle saison.

Laetitia Perret

Directrice de la résidence Médicis-Sèvres

Domus 

EN INSTITUTION, PLUS D'1 PERSONNE SUR 2 A DES TROUBLES DE LA DÉGLUTITION¹

Eaux gélifiées aromatisées pour les besoins hydriques
en cas de dysphagie aux liquides

Clinutren[®] aqua+



TEXTURE TYPE FLAN²



FORMAT :
COUPELLES DE 125 G
PRÊTES À L'EMPLOI



APPORT HYDRIQUE³



4 SAVEURS SUCRÉES
Citron, Menthe, Pêche, Pomme-poire
Eaux gélifiées sucrées pour plus de goût.

115g
d'eau

4
saveurs / 125g

3 SAVEURS ÉDULCORÉES
(acésulfame K)
Grenadine, Orange, Pamplemousse
Eaux gélifiées pour les patients en cas
de troubles glycémiques.

123g
d'eau

3
saveurs / 125g

Pour toutes informations, contacter Madame Cornec à l'adresse suivante : lydie.cornec@fr.nestle.com
Découvrez tous nos produits à destination des patients dysphagiques sur : www.nestlehealthscience.fr

Nestlé Health Science France SAS - 319 543 968 RCS MEAUX-NOISEL
Destiné aux professionnels de santé - 04/2019

Denrées alimentaires destinées à des fins médicales spéciales. À utiliser sous contrôle médical.

1 - Prévalence de la dénutrition protéino-énergétique en EHPAD. Blin P et al, revue de gériatrie, 2011, p.127-134. 2 - Il convient de s'assurer que la texture du produit est adaptée aux capacités de déglutition du patient. 3 - Il convient de maintenir des apports hydriques suffisants.



Toujours à l'écoute des soignants,
les Laboratoires HARTMANN
innovent et contribuent à améliorer
l'ergonomie au poste de travail :

MoliCare[®] Premium Elastic

Le change complet avec ailes élastiquées

- nécessite **2x** moins de gestes⁽¹⁾
- près de **20%** de gain de temps de pose^(1,2)
- jusqu'à **34%** de muscles et d'articulations moins sollicités^(1,2)
- et approuvé par **100%** des soignants qui l'ont testé⁽³⁾



Ensemble, améliorons le quotidien du soignant et le confort du patient.



(1) Notice technique de pose : comparaison MoliCare[®] Premium Elastic par rapport à un change complet possédant 4 ailettes et 4 attaches adhésives. (2) Source : Test sur l'ergonomie au poste de travail réalisé auprès de 27 soignants du Centre Hospitalier Universitaire de Dijon Bourgogne du 5 au 8 octobre 2015. Étude réalisée par un Cabinet indépendant "de l'ergonomie experts" Friedrichshafen (D). Méthode de mesure par Sonosens. MoliCare[®] Premium Elastic est un change complet avec ailes élastiques pour l'incontinence urinaire et/ou fécale modérée à sévère. DM de classe I. Fabricant : PAUL HARTMANN AG. Lire attentivement les instructions figurant sur l'étiquetage. Date de dernière modification : novembre 2018. Création : reymanncommunication.com 51523 - APMCC2018

Les Fauvettes protègent leurs nids

Agir pour la nature de proximité

La résidence **Korian Les Fauvettes** est située à Villars-les-Dombes dans l'Ain. Ville célèbre grâce à son parc des oiseaux, les résidents de l'établissement ont voulu, eux-aussi, s'engager pour **protéger leur environnement**.



AGIR pour la
BIODIVERSITÉ



Sur l'impulsion d'Aude, animatrice principale, les résidents de Korian Les Fauvettes sont devenus "refugistes" pour la Ligue de Protection des Oiseaux (LPO). La charte des refuges implique de créer des conditions propices à l'installation de la faune et de la flore sauvage ; de renoncer aux produits chimiques ; de réduire l'impact sur l'environnement ; et de faire du refuge un espace sans chasse pour la biodiversité.

Le partage d'une cause

Souhaitant faire rayonner leur **engagement auprès des plus jeunes**, cette initiative est partagée principalement avec les élèves de la classe de CP de **l'école élémentaire de Villars-les-Dombes**. Mais pas seulement. Entretien des liens étroits avec les **jeunes du service d'accueil de jour de l'ADAPEI** et les **tout-petits des assistantes maternelles de Villars-les-Dombes**, les résidents ont à cœur de partager avec tous cette démarche.

Cette expérience donne lieu à des **échanges réguliers** dans l'établissement mais également en cœur de ville pour créer des nichoirs, des mangeoires, des bains, et des maisons à insectes mais également pour observer les oiseaux dans leur milieu naturel.

Grâce à ce projet, des ateliers ludiques (loto, memory) sont mis en place. Ils permettent de développer des connaissances sur les oiseaux et leurs modes de vie tout en favorisant la stimulation de la mémoire pour nos séniors.

Les plus et moins jeunes ont plaisir à se retrouver autour de cette cause commune qui prône le respect de l'environnement, du vivant et de la diversité.

Louise Lambert

Directrice de la résidence Les Fauvettes



Villars les Dombes

Promouvoir les actions intergénérationnelles

avec le Réseau Inter Génération en ré

A la Résidence la Villa des poètes, EHPAD du groupe LNA SANTE situé dans le 10^e arrondissement de Marseille, une réflexion est menée depuis près de neuf ans pour faciliter les liens sociaux et une ouverture à la vie culturelle des résidents.

Cette ouverture fait l'objet d'un projet impliquant l'ensemble des professionnels de l'établissement, les résidents et les familles. Elle fait également l'objet de nombreux partenariats intergénérationnels avec des structures d'accueil variées (centres sociaux, foyers d'enfants, écoles, lycées, jeunes volontaires d'Uni-Cité, maison d'assistantes maternelles, associations culturelles, etc.) et donne lieu à de nombreuses rencontres organisées.



Repositionner les personnes âgées comme acteurs à part entière de la vie citoyenne

Leur but : permettre aux personnes âgées de retrouver un rôle d'adultes et de se repositionner comme acteurs de la vie citoyenne. De plus, il est important de considérer que chaque génération peut enrichir les autres. Au contact des personnes âgées, les enfants apprennent le sens de la responsabilité, la générosité, la solidarité et deviennent plus tolérants. Ils apprennent également le respect des adultes et acceptent la différence. Les personnes âgées apprennent à partager et à transmettre leurs racines, leur culture mais également leur tendresse.



Intergénérationnelles

Region Provence-Alpes-Côte d'Azur

■ La Maison de l'Intergénération, un lieu unique en France

La Villa des poètes est également engagée depuis sept ans au sein du RIG-PACA (Réseau intergénérationnel PACA). Ce réseau œuvre pour promouvoir, valoriser et innover au profit d'actions intergénérationnelles aux côtés de nombreux autres partenaires locaux et territoriaux (ACLAP, IFAC, Mairies, CCAS, AG2R, mutuelles, associations, etc.). Il se réunit tous les deux mois pour échanger et évaluer les différentes initiatives intergénérationnelles de chacun. Il a permis de créer au fil des rencontres un tout nouveau lieu de rassemblement des générations, unique en France, appelé Maison de l'Intergénération.

La Villa des poètes permet ainsi à ses résidents, au moins deux fois par mois, des rencontres créatives avec des enfants de moins de 10 ans et des ateliers d'éveil avec la Maison d'assistantes maternelles. Grâce à elles, les résidents retrouvent un statut de citoyen que l'entrée en institution et la dépendance pourraient faire perdre faute de vigilance.

Brigitte Ayvazian

Directrice de la Villa des poètes



« Acteur du médico-social, ensemble, donnons forme à votre projet »

Recrutement et Coaching
de DIRECTEURS, CADRES DE SANTÉ et MÉDECINS
en France et à l'International

WWW.RC-HUMANRECRUITMENT.COM





Un savoir-faire unique

RÉSIDENCE TRÈFLES
(ANDERLECHT - BELGIQUE)



VOUS FAIRE PARTAGER LES FORCES
D'UN GROUPE LEADER EN FRANCE
ET EN EUROPE.

Nous concevons des intérieurs uniques pour tous vos établissements d'hébergement et offrons des solutions d'aménagement indispensables au mieux-vivre de la personne âgée.

En savoir plus - www.medicontractgroup.com



Un espace multi-accueil intergénérationnel

De la création d'une société d'aide à domicile à la création d'ateliers intergénérationnels est né le projet d'un espace multi-accueil intergénérationnel dans les Alpes-Maritimes.

un projet d'envergure sur les collines niçoises

En 2015, lors de la création de la société familiale "A côté de vous", prestataire de services répondant aux besoins quotidiens de la petite enfance aux séniors, j'ai orienté les recrutements et la formation continue du personnel vers le titre professionnel : assistant(e) de vie aux familles (ADVF). En effet, l'ADVF intervient ponctuellement ou régulièrement pour faciliter la vie quotidienne de personnes dites "fragilisées" (personnes âgées, malades ou handicapées), de familles avec de jeunes enfants ou tout simplement de toute personne qui les sollicite. Nous avons par la suite décidé de proposer à nos bénéficiaires des activités intergénérationnelles. Constatant un réel besoin dans ce domaine, l'association "123 part'âges" a été créée pour organiser plus régulièrement des ateliers intergénérationnels ouverts à tous.

Aujourd'hui, nous travaillons à la création d'un lieu multi-accueil intergénérationnel, dans lequel nous pourrions proposer tout au long de la journée des activités d'intérêt social à toute personne, peu importe l'âge.

Ces ateliers intergénérationnels auront pour objectif de :

- Sensibiliser le public aux bénéfices du partage intergénérationnel ;

- Créer un rapprochement entre les générations, améliorer la compréhension et la collaboration entre les aînés et les jeunes ;
- Proposer des moments ludiques et enrichissants et fédérer un public de tous âges autour de divertissements (jeux, sport, dessin, chant, musique, danse, cuisine, informatique, photo...) et/ou de moments festifs (repas, goûter...);
- Proposer des moments de "répit" novateurs en matière d'accompagnement des personnes âgées ;
- Compléter les solutions de garde d'enfants de notre commune.

La jeunesse et la vieillesse font partie d'un seul et même parcours : la vie ! Alors pourquoi cloisonner l'une et l'autre ? Chaque génération peut apporter énormément aux autres. Ce projet intergénérationnel multi-accueil à échelle humaine, basé sur la richesse des échanges et des rencontres, tend à favoriser la transmission de savoirs, savoir-faire et savoir-être. Il a pour ambition de favoriser le lien social entre les générations. Ce projet permettra de rompre l'isolement, la monotonie du quotidien et de lutter contre les préjugés.

Sandy Rault

Présidente de la société

"A côté de chez vous"

et de l'association "123 part'âges"

et Vice-présidente du "Cersap06"



FALICON

Projet d'ouverture d'un lieu d'accueil intergénérationnel (petite enfance et personnes âgées)



Association 123 part'âges
Pour de plus amples renseignements
TEL : 07.83.56.56.38
<https://123partages.wordpress.com/>
mail : asso123partages@gmail.com

Adecco
Medical

A vos côtés pour faciliter la gestion
de vos ressources humaines



CDI, CDD, intérim, vacations
c'est notre spécialité !

Partenaire SYNERPA et
des professionnels de santé.

Adecco Medical recrute pour vous des (h/f) :

- infirmiers, aides-soignants, AES, ASH, etc.
- métiers de la rééducation
- médecins
- cadres, dirigeants et management de transition



adeccomedical.fr

0 800 007 006 Service & appel gratuits

24h/24
7j/7



Ecoute

Service

Un nouveau
souffle

Suivi

Proximité

Compétence

Assistance Respiratoire à domicile 24H/24
Depuis 25 ans plus de 60 agences et 1500 collaborateurs. **7J/7**

- ▶ Oxygénothérapie
- ▶ Apnées du sommeil
- ▶ Aérosolthérapie
- ▶ Trachéotomie/Laryngectomie



- ▶ Ventilation
- ▶ Nutrition artificielle*
- ▶ Traitements par perfusion*
- ▶ Matériel médical*

*selon les agences

www.sosoxygene.com

Un Toit parmi les Âges

un dispositif innovant d'échanges intergénérationnels

L'établissement ORPEA Quentin de la Tour a souhaité développer un projet innovant de cohabitation intergénérationnelle afin de renforcer la vie sociale des résidents et construire un projet intergénérationnel non pas basé uniquement sur un temps d'activité partagé mais sur le fait d'"habiter ensemble" et de "bien vivre ensemble".



■ Un étudiant au sein de l'établissement

L'établissement a la chance d'être doté d'un immeuble à usage d'habitation et de bureaux professionnels. Nous réfléchissons, depuis l'arrivée de la nouvelle Direction à modifier l'usage des locaux d'habitation. Nous avons décidé de proposer un premier studio à un étudiant en échange de quoi, il doit simplement partager du temps avec nos résidents.

Ainsi, depuis août 2018, un étudiant loue à un loyer très modéré un studio meublé. En échange, il partage avec les résidents, trois dîners par semaine et un déjeuner le week-end. Ces repas partagés sont gratuits pour l'étudiant.

L'étudiant accompagne également des résidents (1 à 2 maximum) pour une sortie culturelle (le soir ou le week-end) à raison d'une fois par mois en fonction des demandes. Enfin, il réalise une animation de courte durée (30 minutes maximum)



en Unité de Soins Adaptés (jeu de société, lecture de la presse, chant, etc.) ou une animation d'une durée d'une heure environ en secteur classique le week-end.

■ Une initiative prolongée à la rentrée prochaine

Tous ces instants d'échanges créent une belle alchimie intergénérationnelle et sont très appréciés tant par les résidents que par l'étudiant. Actualité, vie étudiante, culture régionale de l'étudiant, histoires de vie de nos résidents... Autant de sujets auxquels les résidents ainsi que l'étudiant portent un grand intérêt. Convivialité, partage, transmission du savoir : chacun apprend de l'autre.

Pour poursuivre cette belle dynamique et la pérenniser, ce seront deux étudiants qui intégreront le dispositif à la rentrée prochaine pour le bonheur des résidents !

Yohann Grosclaude

Directeur de l'établissement Quentin de La Tour

*Inspirée des Pays-Bas, DOMITYS lance, fin 2017 - début 2018, l'initiative inédite "Appart'âge".
Questions à Sandrine Sigonney,
directrice de la résidence L'Art du Temps à Besançon.*

"Appart' DOMITYS hé pour dévelop



En quoi consiste l'initiative Appart'âge lancée par le groupe DOMITYS ?

Dans une dizaine de résidences, le groupe Domitys loge gracieusement un étudiant. En échange, ce dernier doit consacrer 39 heures de

son temps chaque mois aux résidents. La résidence L'Art du Temps a été une des premières à accueillir une étudiante.

Dans la résidence que vous dirigez, comment se passe l'accueil de cette étudiante ?

Nous avons accueilli Nour via le programme Erasmus. Au sein de la résidence, elle dispose d'un deux pièces. A son arrivée, nous avons mis en place des temps de permanence dédiés aux résidents dans des lieux précis.

La permanence s'est rapidement transformée en évidence ! Nour a une réelle empathie pour les seniors. Les échanges sont spontanés.

D'origine algérienne, Nour partage tout d'abord sa culture à travers le chant et la musique arabo andalouse qu'elle pratique. Chaque mois, lors de la célébration des anniversaires, Nour chante et les résidents adorent cela.

Elle partage aussi de nombreux moments avec eux que ce soit en groupe ou individuellement.

Une fois par semaine, elle dîne au restaurant de la résidence avec les résidents présents. Lorsque Nour rentre de la faculté en fin d'après-midi, ils se retrouvent au bar de la résidence pour se raconter leur journée comme le ferait des amis.

Quand nous organisons des sorties, elle nous accompagne. Elle accompagne également les résidents se balader, faire les magasins, au théâtre, etc. Au printemps dernier, les beaux jours arrivant, des résidents ont souhaité fleurir leur balcon. Ils l'ont sollicitée pour aller à la jardinerie, les aider à choisir leurs fleurs et à les porter au retour !

Nour va également chez les résidents pour discuter, échanger, partager simplement un moment.

Quel retour d'expérience pouvez-vous faire de cette initiative ?

Le meilleur retour d'expérience est cette phrase d'un résident "Nour est indispensable à la résidence". Le lien qu'elle a créé avec les résidents est différent de celui qu'ils ont noué avec le personnel. Nour est une voisine plus jeune. Elle est là pour passer du temps avec eux, les écouter. C'est une amie sur qui ils peuvent compter, se confier parfois.

la fraîcheur. Cette démarche correspond totalement à notre ADN basé sur l'écoute, l'échange, le partage et la bienveillance.

*Angers, Blois, Toulouse-les-Pagelles, Pérignat, Vichy, La Ciotat, Concarneau, Maubeuge, Villiers-sur-Marne, Corbeil-Essonne, Bezannes, Besançon, Kingersheim, Metz.

Avec cette initiative "Appart'âge", nous apportons de la jeunesse au sein de la résidence, de

âge"

berge des étudiants per les liens intergénérationnels



Avec la démarche HS2[®], le groupe Apave accompagne l'essor d'un nouveau parcours résidentiel permettant de bien vivre et de bien vieillir

La France devrait compter 24 millions de personnes âgées de plus de 65 ans et 5 millions de plus de 85 ans en 2060. Parmi les grands défis soulevés par la question du grand âge figure, notamment, celui du financement : moins de 1 Français sur 10 s'estime être en capacité d'assister financièrement un parent dépendant. C'est ce que révèlent les résultats de l'étude réalisée par OpinionWay pour Apave - AG2R LA MONDIALE (juin 2016).



77 % des français veulent passer leurs vieux jours chez eux alors que seulement 6 % du parc immobilier est adapté aux enjeux du vieillissement. Cette métamorphose de notre société est donc l'occasion de faire évoluer nos modèles en s'intégrant dans une vision éco-systémique mêlant développement urbain, économique et sociétal.

C'est pour apporter des réponses structurées aux acteurs de la Silver Economie et du homeCare que le Groupe Apave a créé le label HS2[®], Haute Sécurité Santé, visant à favoriser le maintien à domicile des personnes fragilisées ou leur accueil dans des logements neufs ou rénovés intégrant ce référentiel.

Le HS2[®] s'inscrit dans la continuité du HQE qui s'attache à valoriser l'empreinte environnementale d'un bâtiment alors que le HS2[®], lui, est centré sur la personne

La démarche HS2[®] s'appuie sur 4 piliers : l'environnement de vie, l'équipement du logement, la télémédecine et le lien social renforcé par le lien numérique.

Dans l'habitat, la démarche HS2[®] permet de promouvoir différents types d'habitats pour les personnes fragilisées : maison, appartement, immeuble, logement social, résidences gérées (RSS, résidence intergénérationnelle, béguinage, étudiante...), tourisme.

La démarche apprécie, par exemple, la qualité du logement, le matériel proposé, la sécurité des locaux ou encore la proximité de certains services : commerces, établissements de santé, espaces culturels...

La démarche HS2[®] part de l'usager pour développer de nouveaux modèles d'exploitation qui doivent dicter les ouvrages que nous concevrons demain. Elle intègre donc naturellement tous les acteurs du quotidien : exploitant de RSS, pharmaciens, commerce de proximité, SAAD en leur permettant de coopérer de la conception à l'exploitation des projets de demain.

C'est donc une triple promesse de gains économiques de proximité, d'usage et de bien vieillir que vos projets porteront en adoptant la démarche HS2[®].

Plus d'informations : www.apave-hs2.com

Contacts :

Florent ROUCHY - 06 50 03 40 86

Nicolas BLAISE - 06 27 84 26 35



**Vivez chez vous
plus longtemps**

Echanges Intergénérationnels et Parcours Immobilier

*« Ce que le vieux voit couché,
le jeune, même debout, ne peut l'apercevoir »
Ce proverbe guinéen illustre en peu de mots,
ce qu'est l'intergénérationnalité et le bénéfice que chacun,
peut en attendre ou en retirer.*

Dans une société en recherche de repères comme l'illustre l'actualité sociale récente, le concept de l'intergénérationnalité exprime toute sa modernité, son intemporalité et favorise un bon équilibre de vie tant pour les jeunes que pour les seniors.

Bien entendu, l'intergénérationnalité trouve toute sa dimension dans des lieux d'échanges, à la fois modernes et chaleureux, mais aussi adaptés aux personnes qui y vivent tant du point de vue médical que social.

La qualité et l'amélioration constante de ces établissements, est une préoccupation quotidienne des gestionnaires d'EHPAD, de résidences autonomes, de résidences services seniors, tout comme la qualité de leur localisation, leur adaptation aux exigences des résidents, leur maintien et leur embellissement dans le temps.

Aujourd'hui, les enjeux immobiliers et financiers sont considérables dans la gestion quotidienne de votre activité ou dans les choix d'investissement que vous serez amenés à faire dans les années à venir.

Face à ces questions et pour répondre aux enjeux financiers qui en découlent, les professionnels de vos directions immobilières doivent s'entourer d'expertises externes pour assurer au mieux leur mission et développer la qualité optimale de vos projets.

Partenaire historique du secteur médico-social et banquier de proximité, la Caisse d'Epargne et

sa filiale BPCE Crédit Foncier Immobilier, mettent désormais en commun leurs savoir-faire pour accompagner vos directions immobilières dans leurs réflexions et leurs projets immobiliers.

Le "PARCOURS IMMOBILIER" de la Caisse d'Epargne est conçu pour répondre à vos préoccupations et vous aider ainsi à affiner encore mieux votre politique immobilière et à maîtriser vos investissements.

Les chargés d'affaires de la Caisse d'Epargne Ile de France sont à votre disposition et à votre écoute pour vous faire présenter le "Parcours Immobilier" et proposer les solutions les mieux adaptées à chaque établissement.

Contact

Jean Pierre Vitse

Directeur Pôle Santé

26/28 rue neuve Tolbiac – CS 91344

75633 Paris Cedex 13

01 58 06 72 21

jean-pierre.vitse@ceidf.caisse-epargne.fr



CAISSE D'EPARGNE
ILE-DE-FRANCE

Un salon de coiffure investit une maison de retraite

Le partenariat entre l'EHPAD Kallisté et le Centre de Formation de la Bourse du Travail



Coutumier des échanges intergénérationnels avec les écoles maternelles, nous souhaité enrichir ces rencontres, déjà extrêmement bénéfiques, avec des adolescents et des **jeunes adultes**. Dans cette optique, nous avons contacté des collègues et organismes de formation susceptibles d'être intéressés. De ces échanges, un partenariat avec le Centre de Formation de la Bourse du Travail qui forme **des jeunes apprentis en coiffure** a émergé.

Ainsi pour la 2^e année, nous avons organisé à l'occasion de la fête des grands-mères un atelier "coiffure" au sein de notre établissement.

Brushings, coupes, couleurs, mises en plis et bien sûr, goûter festif étaient au rendez-vous ! L'effervescence était à son comble. Les jeunes apprentis ont ainsi coiffé des résidents très motivés au sein d'un des salons de l'EHPAD spécialement aménagé et transformé pour l'occasion en un espace digne de la Fashion Week.



Ces échanges avec de jeunes adultes s'avèrent très enrichissants. Ils permettent aux personnes âgées de profiter d'une activité agréable tout en étant utile au perfectionnement de jeunes étudiants dans leur pratique professionnelle. Les apprentis en tirent également un bénéfice réel. En tant que futur professionnel, ils rencontrent un public qu'ils retrouveront probablement dans le cadre de leur activité future. De plus, ils apprennent lors de ces rencontres à appréhender le corps différemment, à tenir compte des limites de l'âge.

Enfin et surtout, l'âge, loin de faire barrière est vite oublié : des discussions habituelles de salon de coiffure prennent naturellement leur place.



Face à la réussite et l'engouement que suscite cette initiative, elle sera probablement reconduite en 2020. En attendant, un autre échange intergénérationnel avec de jeunes adultes est prévu, cette fois, avec des élèves passant leur brevet d'animateur, pour une après-midi jeux.

Florence Tarrade,
Directrice de l'EHPAD Kallisté (JCM Santé)
à la Ciotat



A table !

Le lycée Saint-Luc de Cambrai cuisine pour les Edelweiss



Depuis plusieurs années, notre établissement accueille régulièrement des lycéens étudiant en hôtellerie-restauration au lycée Saint-Luc de Cambrai. L'objectif pour eux : mettre en pratique leur enseignement pour le plus grand plaisir de nos 86 résidents !

Dans le cadre de ces journées chaque lycéen a un rôle bien défini : dressage des tables, service et évidemment préparation des repas avec les cuisiniers de l'établissement. Pour les apprentis cuisiniers c'est ainsi l'occasion de décliner les repas en différentes textures (haché, mouliné, etc.) selon les besoins des résidents et de constituer une assiette appétissante malgré ces contraintes alimentaires imposées.

Cet événement est aussi l'occasion pour les résidents et pour les jeunes apprentis partager ensemble le repas préparé et d'échanger. Ce qui était au départ un exercice pratique pour ces lycéens est devenu un vrai projet humain.



Régine Dubois,
Gouvernante de l'EHPAD
Les Edelweiss (Floralys)
à Neuville-Saint-Rémi



Le Carnaval

s'invite à la résidence Artémis

Les élèves de CE1-CE2 du village sont venus fêter carnaval au sein de l'établissement, permettant de faire ressortir des souvenirs d'enfance aux résidents

La résidence Artémis, située à Salins-les-Bains dans le Jura, est spécialisée dans l'accueil de personnes atteintes de la maladie d'Alzheimer. Elle organise régulièrement des événements et ne cesse de trouver des projets novateurs pour ses résidents. Rien de mieux que de profiter d'une tradition pour un **rapprochement intergénérationnel**. C'est pourquoi les enfants d'une école voisine étaient présents le mardi 5 mars, pour fêter carnaval avec les résidents et le personnel !

Un projet mobilisateur pour l'établissement

Les jours précédents cette rencontre intergénérationnelle, les résidents ont réalisé la décoration de la maison – suspensions, masques... - ils étaient mobilisés jusqu'à la veille de l'évènement en **préparant la pâte à beignets et la pâte à crêpes**.

Pour cette belle occasion, tous ont **joué le jeu, résidents comme personnel, y compris la direction qui n'a pas hésité à se déguiser**.

Se remémorer des souvenirs de l'enfance

Vers 14 heures, des petites princesses, chevaliers ou encore animaux de tous poils sont arrivés pour le plus grand bonheur de tous.





Plusieurs jeux collectifs -parcours, jeux de quilles- étaient proposés à l'extérieur, alors que des ateliers de danse et de coloriages se déroulaient à l'abri!

A l'heure du goûter, **la machine à barbe à papa s'est mise en route suscitant la curiosité des résidents** qui n'avaient pas vu cela depuis bien des années.

Les résidents ont adoré faire les crêpes qui ont d'ailleurs connu un grand succès ; petits et grands gourmands ne pouvant résister à cette odeur rappelant les fêtes de village.



Animés par la bonne ambiance, les enfants ont entraîné les résidents autour de plusieurs danses, les sourires étaient de la partie durant tout l'après-midi : un retour en enfance pour certains.

La joie et la bonne humeur étaient au rendez-vous !

Katia Khilfi

Directrice de la résidence Artémis - Colisée



Le vivre ensemble

un sujet qui rassemble !



Les enfants de Saint-Eucaire rendent visite aux seniors de Domitys.

Le jeudi 21 mars, au sein de la résidence DOMITYS de Metz, l'atmosphère n'est pas la même que d'habitude. Depuis 9h30, le salon est occupé par 25 élèves de l'école Saint-Eucaire. Jean Charles ROSSA, l'instituteur, encourage et canalise sa classe. A 11 h 30, les portes s'ouvrent et le spectacle commence ! Pendant 45 minutes, nos résidents ont le plaisir de découvrir un spectacle mêlant chant, défilé et musique.

Le thème nous est expliqué par l'enseignant « Nous nous sommes rendus compte qu'au sein de notre classe, nous étions tous très différents, de par nos histoires de vie, nos origines, nos cultures, et pourtant, pendant cette année scolaire, nous constituons un groupe qui va vivre et évoluer ensemble ! Ce spectacle est le fruit d'une semaine de travail sur ce sujet, nous avons tout naturellement décidé de le nommer "Toi & Moi". »



Vivre ensemble, constituer un groupe, voilà un sujet qui parle à nos résidents ! Les enfants ont échangé avec les seniors le temps du déjeuner. Ainsi, ils se découvrent des intérêts communs pour la lecture, les jeux de cartes et les ballades au grand air ! Voyant les enfants dans le jardin, une résidente, les interpelle : « Merci d'être venus nous voir ! J'adore vous voir courir comme ça, moi ça me fait du bien la jeunesse ! » Ce bel évènement se clôture par la visite de la résidence. Oscar, 8 ans avant de partir nous confie « J'ai hâte d'être un papi pour venir ici ! ».



Hélène Brighina
Coordinatrice
des animations
Résidence Calliope
DOMITYS à Metz

CESEGH

Centre d'Etudes Supérieures en
Economie et Gestion Hospitalière

*La référence en formation pour
la gestion hospitalière*

DES FORMATIONS UNIVERSITAIRES POUR UNE GESTION HOSPITALIÈRE MODERNE ET PERFORMANTE



Avec 30 ans d'expérience, le CESEGH s'est imposé comme la structure de référence en matière de formations diplômantes pour l'ensemble de la profession. Il associe enseignants universitaires et professionnels du secteur sanitaire et médico-social pour répondre aux besoins spécifiques de formation en gestion hospitalière du secteur.

Arche Jacques Cœur
222, place Ernest Granier
CS 79025
34965 Montpellier cedex 2
Tél : 04 99 13 60 50
Fax : 04 99 13 60 54
Email : contact@cesegeh.fr
www.cesegeh.fr

- ✱ **EXECUTIVE MBA Innovations et management stratégique des organisations de santé**
- 1 **Master Management stratégique des organisations de santé** NIVEAU 1
Option sanitaire
Option médico-social
- 2 **D.U. Qualité et gestion des risques en établissements sanitaires et médico-sociaux**
- 3 **D.U. Management infirmier**
- 4 **D.U. Management en imagerie médicale libérale**
- 5 **Certification professionnelle Gestionnaire de SSIAD** NIVEAU 2
- 6 **D.U. Droit et santé**
- 7 **D.U. Management du développement durable en santé**
- 8 **D.U. Gestionnaire de parcours en santé**
- 9 **D.U. Management de la transformation numérique des organisations de santé** NOUVEAU

En partenariat avec



Le projet intergénérationnel de l'école Marcel Pagnol et l'EHPAD Korian Gerland des rencontres riches entre enfants et personnes âgées

Une fois par mois, les résidents de Korian Gerland et les élèves de moyenne et grande section de l'école Marcel Pagnol de Lyon se rencontrent avec pour ambition de **favoriser le lien social entre les générations**. Ce lien se décline à travers des activités **collectives, variées et adaptées** autant pour les enfants que pour les personnes âgées : jeux de société, chants collectifs, chasse aux œufs pour Pâques et après-midi dansante, etc. sont organisés au sein de l'EHPAD.

Ces après-midis ont également pour objectif de **favoriser l'entraide, l'interaction et de valoriser les enfants et les résidents**. Pour ces derniers, c'est également une façon de **rompre l'isolement**. Les effets de ces rencontres se perçoivent immédiatement. **Les sourires se lisent sur les visages de tous**. La bonne humeur des élèves se transmet très rapidement et de leur côté, **les enfants s'apaisent** en échangeant avec les résidents de l'EHPAD.

Nos rencontres sont organisées de 15 heures à 16 heures au sein de la résidence Korian Gerland, par Olivier Yvonne, professeur de la classe de maternelle et Pauline Fayard, animatrice de l'EHPAD.

Lors de la rencontre du 4 mars, **six résidents de l'établissement** ont rendu visite aux 31 élèves de grande section à l'école Marcel Pagnol. Ils ont profité d'un temps pour écouter un exposé sur la Louisiane présenté par les élèves et Olivier Yvonne.

Ensuite, les enfants se sont déguisés avec des costumes qu'ils ont montrés aux personnes âgées. Très vite, les résidents de la maison de retraite se sont retrouvés avec des colliers autour du cou pendant que les élèves chantaient des chants Cajuns traditionnels. Le tout s'est terminé par quelques jeux de société. **Ces moments sont inoubliables pour les enfants et les résidents de Korian Gerland.**

Florent Sapin
Directeur
du pôle Lyon Centre
Pauline Fayard
Animatrice



Favori interg



La venue d'enfants en maison de retraite est, on le sait, bénéfique tant pour les résidents, que pour les salariés et les enfants. Cela permet de rapprocher les générations et de vivre ainsi de beaux moments de complicité.



naires des résidences. C'est pourquoi, en 2017, le groupe Emera s'est interrogé sur la façon d'inciter les plus jeunes, notamment les arrière-petits-enfants des résidents, à venir régulièrement en maison de retraite pour rendre visite et surtout s'amuser avec leur aîné.» indique Nathalie Pillot-Lejeune, Directrice de la vie sociale.

Un espace ludique et sécurisé pour divertir les enfants

Lorsqu'un senior est accueilli en maison de retraite, il est important qu'il puisse maintenir des liens familiaux. C'est en ce sens que les résidences Emera mettent à disposition des salons où l'on peut bavarder, se détendre... Ces espaces de convivialité offrent un cadre propice pour que les échanges entre les résidents et leurs proches soient favorisés.

«Les lieux conviviaux et chaleureux sont nombreux mais les lieux d'activités dédiés aux plus jeunes sont quasi inexistantes dans les maisons de retraite et la venue ponctuelle d'enfants se limite souvent aux échanges avec les écoles et les crèches parte-

De ce constat, est née l'idée de développer, dans les résidences Emera, des espaces enfants !

Deux résidences pilotes pour ce projet

La résidence Saint-François à Blois et la résidence du Lac de Saint-Privé, deux établissements du groupe Emera, ont été choisies pour tester cet aménagement dédié aux enfants âgés entre 3 et 10 ans. Ces espaces ont été équipés par la société KIDEA, spécialiste des jeux pour enfants dans les lieux publics et implantée en Pays-de-la-Loire. Fabriqué en France, le mobilier, conforme à la réglementation en vigueur et aux normes de sécurité en espace public, est coloré ; ainsi les enfants repèrent très rapidement cet espace dès leur arrivée.



ser les relations énératinnelles

au sein des résidences Emera



Il est composé :

- D'une borne interactive avec un écran tactile intégré comprenant 20 jeux répartis par tranche d'âge.
- De totems intégrant deux jeux de société : d'un côté un jeu thématique pour les plus petits, de l'autre un jeu de réflexion pour les plus grands.
- D'une table à jouer à trois places intégrant un jeu de l'oie, une boule de loterie et un plateau à billes.

Très vite, les deux résidences ont pu constater les effets bénéfiques de ces lieux appréciés et fréquentés, notamment durant les week-ends et les vacances scolaires. Ils sont investis par les enfants des familles visitant leurs aînés et la borne interactive rencontre beaucoup de succès. « Ouvert à tous, ce lieu ludique permet de rapprocher les générations, de vivre des moments de détente et de convivialité mais aussi d'apprendre à mieux se connaître, de démystifier les clichés autour des jeux et d'en découvrir de nouveaux. Chaque enfant peut choisir un jeu en fonction de ses envies et le fait de jouer et d'apprendre à jouer à une personne âgée enrichit cette nouvelle expérience de stimulations et d'émotions particulières ! » confie Christine, Responsable de vie sociale à la résidence Le Lac de Saint-Pryvé.

Aux vues des retours positifs, le groupe Emera aménage cet espace enfants dans chacune de ses résidences. A l'heure actuelle, plus de la moitié des maisons en sont équipées.

De nouveaux projets intergénérationnels voient le jour

L'arrivée des espaces enfants dans les maisons a rencontré un bel engouement et des résidences utilisent ces espaces pour donner un nouvel essor à leur projet intergénérationnel, comme c'est le cas pour la résidence Emera Maisonnée Boisvallon. Depuis près de deux ans, cette résidence accueille, chaque mercredi, les enfants des salariés. Les enfants sont invités à déjeuner en compagnie des résidents et de la responsable de vie sociale. Ils peuvent ensuite s'amuser avec les résidents dans l'espace enfants mais ils peuvent également participer à d'autres activités telles que peinture, lecture, jeux de société et bien d'autres jeux encore... qui divertissent aussi bien les grands que les petits ! D'autres résidences Emera se lancent dans ce projet intergénérationnel, comme la résidence Le Cap Blanc à Aurillac, qui ont toujours pour objectif de maintenir les relations sociales et d'améliorer la qualité de vie des résidents.




emera

Nathalie Pillot Lejeune
Directrice Vie sociale



De l'intergénérationnel

Le projet de crèche au sein de la résidence L à Besayes dans la Drôme - Questions à Didie



Pourquoi créer une crèche au sein de votre résidence ?

L'intergénérationnel est un axe majeur du projet de notre établissement. Nous avons conclu des partenariats avec deux écoles par exemple ; chaque année nous accueillons dans les jardins de l'établissement une classe participante à la Traversée de la Drôme à Vélo (TDV) durant un après-midi et une nuit ; nous organisons également une chasse aux œufs lors de la fête de Pâques ou encore le Noël des enfants du personnel. Ces moments sont déjà l'occasion d'une véritable rencontre entre les enfants et les résidents.

Néanmoins, nous avons souhaité aller plus loin dans notre démarche. C'est pourquoi, le nouveau projet d'établissement 2018-2022 prévoit de lancer le concept "d'intergénérationnel à demeure" avec l'ouverture d'une micro-crèche "Les Bout'Chous" qui accueillera dès la rentrée de septembre des enfants de 3 mois à 4 ans.

Le deuxième objectif de la création de cette micro-crèche est de faciliter le recrutement et de stabiliser les équipes de soignants de l'EHPAD en leur proposant un mode de garde pour leurs enfants, sur leur lieu de travail. Aussi, les horaires d'ouverture de la micro-crèche se sont donc adaptés à leurs horaires de travail. La micro-crèche ouvrira de 6 h 45 à 19 heures, six jours par semaine du lundi au samedi pour 52 semaines par an sans interruption. On dépose son enfant à 6 h 45 pour embaucher à l'EHPAD à 7 heures !

Comment le projet a-t-il été accueilli ?

Le projet été bien accueilli par les résidents et par les professionnels de l'EHPAD.

Pour les résidents, au début, le plus difficile était de se représenter ce que pourrait être cette micro-crèche. En les associant au projet, ils ont pu mieux comprendre. Les résidents ont participé notamment au choix du nom "Les Bout'Chous". Ils ont aussi travaillé sur les modalités des rencontres intergénérationnelles en formant deux groupes de travail.

Du côté des professionnels de l'établissement, ce projet a été très bien reçu, et ce d'autant plus avec l'annonce de la prise en charge à 100% des frais de garde restant à charge. Par ailleurs, nous avons travaillé le projet pédagogique et l'agencement spatial de la micro-crèche avec la future responsable de la micro-crèche Maria-Dolorès Martinez (EJE) en lien avec la psychologue et le psychomotricien tous deux à temps-plein au sein de l'EHPAD.

Ce travail collaboratif a permis l'élaboration d'un projet riche, à la croisée des regards et des compétences de ces différents professionnels.

Sur quel projet pédagogique s'appuiera la micro-crèche ?

L'équipe de la micro-crèche mettra en place la pédagogie de Maria Montessori "aide moi à faire seul". L'un des points essentiels de cette pédagogie est d'encourager l'autonomie et l'initiative chez l'enfant, ceci dès le plus jeune âge, d'une part pour faciliter et motiver ses apprentissages et d'autre part pour favoriser son développement en tant que personne. Maria Montessori part du constat selon lequel la motivation de l'enfant pour apprendre est naturelle.



el à demeure

es Monts du Matin

r Meyrand, directeur de la résidence

Cette pédagogie est également une source d'inspiration pour l'EHPAD qui a inscrit son désir d'appliquer la pédagogie Montessori dans la nouvelle version 2018-2022 de son projet d'établissement. Développée par le docteur Cameron Camp, la pédagogie Montessori adaptée aux personnes âgées a déjà fait ses preuves, notamment en changeant le regard du soignant à l'égard du résident en se focalisant sur ses capacités restantes plutôt que ses difficultés. En cassant la spirale de l'assistance et en cherchant l'autonomie dans les gestes de la vie quotidienne, on peut parler d'un changement de paradigme pour l'EHPAD.

Avez-vous déjà réfléchi aux activités qui animeront la résidence dans le cadre de ce projet ?

Les résidents de l'EHPAD ont travaillé sur les interactions intergénérationnelles qui seront possibles avec la micro-crèche. Ils ont pensé à plusieurs rendez-vous et mis au point plusieurs activités.

● Les "Bout'Chous" s'installent le temps d'un repas au milieu de la salle restaurant.

Tous les jeudi, quatre enfants de la micro-crèche âgés de deux ans et plus, accompagnés d'une professionnelle de la micro-crèche viendront dans la résidence à 11h15. Ils retrouveront les résidents au niveau du salon d'allée Les Berges de l'Isère qui fera l'objet d'un réaménagement pour accueillir, notamment des jeux. Suite à un atelier commun autour de jeux, de lecture, de chansons etc...les enfants et les résidents se rendront ensuite au repas pris en salle de restauration. Les enfants présents mangeront dans cette même pièce, sur une table à leur hauteur. Ils seront donc au milieu du restaurant mais ne mangeront pas à la même table que les résidents.

● Les visites spontanées des enfants

Accompagnés d'une professionnelle de la micro-crèche, quelques enfants (maximum quatre) viendront au sein de la résidence pour rendre une visite spontanée aux résidents de l'EHPAD. Cette visite n'est pas planifiée, laissant ainsi place à la surprise.

● Les "Bout'Chous" invitent leurs aînés à leur table

Tous les mardis, un groupe de quatre résidents accompagnés du psychomotricien, se rendront au sein de la micro-crèche à 11 heures. Le personnel de la micro-crèche et les enfants prépareront une activité, ou laisseront libre cours au jeu spontané.



Les résidents présents mangeront ensuite au sein de la micro-crèche sur une table dédiée. Le psychomotricien pourra effectuer plusieurs allers-retours entre l'EHPAD et la micro-crèche afin de permettre aux personnes en fauteuils roulants d'effectuer une sortie.

Nous en sommes certains :

l'ouverture de la micro-crèche

Les "Bout'Chous" en septembre 2019 marquera une nouvelle page pour la vie des résidents des Monts du Matin !



Des tout-petits pour de grands moments

« **Bonjour Mamie ! Bonjour Papi !**

Les enfants grimpent sur leurs genoux, leur font un bisou, échangent des sourires, etc. Ils réclament ces rencontres et sont en confiance au contact des personnes âgées et rassurés par leur bienveillance. Ils vont spontanément vers les résidents. A chaque visite, le regard des personnes âgées s'éclaire, des échanges spontanés se créent. Les résidents contemplent les enfants avec admiration, s'extasient devant leur frimousse, leurs mots d'enfants, leurs interactions, leur énergie et vivacité. Il arrive que certains résidents n'aient pas de familles ou pas de petits-enfants, alors ces rencontres leur apportent une grande joie et beaucoup de bonheur. »



Ce témoignage d'une éducatrice de jeunes enfants illustre que les objectifs que se sont fixés les directions des micro-crèches "Les LionsKids", de la Résidence Séniors à Mulhouse et de la société Les Fontaines EHPAD sont atteints.

Dès 2012, date de création des deux premières micro-crèches, le projet pédagogique prévoit des rencontres intergénérationnelles visant à maintenir et renforcer des liens sociaux et affectifs entre les tout-petits et les aînés. La proximité d'une Résidence Séniors et de l'EHPAD Les Fontaines de Luttbach a été un facteur facilitateur pour la mise en pratique de ces activités. Lors de l'ouverture, en 2016, de l'EHPAD Les Fontaines à Horbourg-Wihr, entièrement dédié à l'accueil de personnes âgées atteintes de la maladie d'Alzheimer et pathologies apparentées, le projet architectural intègre des locaux pour héberger une troisième micro-crèche.

Un projet pensé aussi bien pour les personnes âgées que pour les enfants

Le projet intergénérationnel élaboré conjointement stipule que, pour les enfants, il s'agit de :

- Sensibiliser à la continuité de la vie et favoriser la notion du temps qui passe (cycle de la vie) ;
- Se sentir en sécurité et en confiance pour expérimenter et s'éveiller, grâce au regard bienveillant et l'attention d'une personne qui a le temps d'écouter/aider un enfant ;
- Partager un moment de convivialité avec des personnes âgées ;
- Apprendre à vivre en collectivité par le biais des règles sociales.

Quant aux personnes âgées, autonomes ou présentant une dépendance physique ou psychique (type Alzheimer), elles vont pouvoir :

- Renouer des contacts humains, se sentir valorisé et reprendre confiance en elles ;
- Se souvenir des bons moments de leur vie personnelle et familiale ;
- Participer à des activités et transmettre leurs connaissances et compétences ;
- Se sentir valorisées rompre l'isolement et le repli sur soi.

auprès des séniors

de partage



L'intergénérationnel favorise, de façon spontanée et dans un contexte ludique et joyeux, la stimulation cognitive, l'activité physique et manuelle ainsi qu'un bien-être psychique chez les personnes âgées.

Chaque rencontre est organisée en amont entre le personnel de la crèche et les animatrices de l'EHPAD. Les saisons et les grandes fêtes de l'année, les anniversaires sont autant de moments de partage et de convivialité.

Dans les jours qui précèdent ces ateliers, les équipes respectives préparent les enfants et les résidents en expliquant leur finalité et leur déroulement. Dans les jours suivant la rencontre, le personnel en reparle avec les participants pour leur permettre d'exprimer leur ressenti et leur vécu.

Les LionsKids étant une structure privée béné-

ficiant du parrainage d'entreprises, la société **Les Fontaines EHPAD, gestionnaire des trois EHPAD, a soutenu dès le départ la crèche en réservant des places pour ses salariés.** Deux projets de micro-crèches sont à l'étude sur un troisième site appartenant aux Fontaines EHPAD et ont d'ores et déjà été accueillis favorablement par la ville de Kembs et la Protection Maternelle Infantile.

Des études ont démontré que la proximité et l'interaction avec des petits améliorent non seulement la santé des séniors mais également le comportement des enfants. L'intergénérationnel est donc bénéfique pour ces deux tranches extrêmes de la vie. Notre vécu en est la démonstration concrète !



Anne-Sophie Lion
Gérante des micro-crèches LionsKids

Les rencontres intergénérationnelles

de l'EHPAD Sainte-Victoire à Aix-en-Provence



Le grand âge et la perte d'autonomie ne doivent pas être un obstacle à la vie ! Ce qui manque le plus à nos anciens, c'est la jeunesse, celle qu'on regarde, avec qui l'on joue, on chante ou on danse. Dans le cadre du projet de vie sociale, et plus précisément le maintien des liens sociaux, l'EHPAD Sainte-Victoire propose des rencontres intergénérationnelles avec les enfants de la crèche interentreprises Capucine, située à un kilomètre de la maison de retraite.

Au sein de la crèche, des activités sont organisées entre les résidents et les enfants. Il s'agit de recréer un lien social simple autour d'un goûter, d'une chanson, d'une lecture ou d'activités manuelles. Les séances d'une durée d'environ 1 h 30 sont remplies de bonheur, de sourires et de fous rires. Les anciens sont stimulés par ces bambins toujours pleins de vie, curieux et impatients de la venue « des mamies ». Ce projet de rencontres intergénérationnelles permet aux résidents de se sentir valorisés. Ils sont stimulés socialement et de manière cognitive. Les enfants bénéficient d'une transmission de savoirs, apprennent le respect du grand âge et du vivre ensemble. C'est un échange gagnant-gagnant !

Florence Vandewalle
Responsable Hébergement et Vie Sociale

Sainte-Victoire
Maison de retraite

Source de transmission et de partage

l'intergénérationnel au cœur du projet du CIGMA

La dimension intergénérationnelle est inscrite dans l'ADN de notre établissement d'ailleurs baptisé à dessein "CIGMA" pour Centre Inter Générationnel Multi-Accueil. Elle constitue la base du projet de son fondateur et constructeur. Ainsi, dès sa conception, l'établissement du CIGMA a été pensé pour favoriser l'interaction entre des personnes âgées et de jeunes enfants puisqu'il accueille en son sein un EHPAD et une crèche.

Les rencontres entre ces deux publics ont lieu de façon bi-hebdomadaire : une fois à l'EHPAD, une fois à la crèche. Elles sont organisées par le personnel de la crèche ainsi que par l'animatrice et la psychologue de la résidence.

Afin de favoriser les interactions entre ces publics aux deux extrémités de l'échelle des âges, des groupes de taille réduite sont privilégiés. Différentes activités telles que des jeux, des lectures, des chants et de la peinture sont proposées. Les deux générations peuvent également se rencontrer lors d'événements plus festifs comme récemment lors du carnaval.

Les bienfaits pour les résidents sont nombreux dans la mesure où ces échanges leur apportent **bien-être et apaisement, favorisent le lien social et valorisent l'estime de soi**. Les rencontres sont l'occasion pour les aînés d'échanger sur leurs souvenirs anciens mais aussi sur les différences intergénérationnelles, de s'intéresser aux enfants et au personnel en leur posant de nombreuses questions, de retrouver un rôle en guidant les enfants dans la réalisation des activités, etc. De surcroît, les activités proposées **stimulent les fonctions cognitives et physiques** des résidents. Les résidents repartent toujours satisfaits, le sourire aux lèvres.

Pour les jeunes enfants de la crèche, ces temps de rencontre sont tout aussi précieux, ils leur permettent d'appréhender deux vertus qu'on ne leur apprend que trop peu dans notre société actuelle : **le calme et la lenteur**. Au contact des résidents, les tout-petits sont naturellement invités à prendre le temps, à se poser, pour **mieux se rencontrer**.

Murielle Mouloudj

Directrice adjointe du CIGMA à Laval



De l'organisation à l'ouverture d'

l'intergénérationnel au cœur du projet de la Résidence Saint-Simon

Depuis deux décennies, l'EHPAD Saint-Simon, situé à Toulouse, mène des actions intergénérationnelles avec deux CLAE (Centre de Loisirs Associé à l'Ecole), une école et un relais d'assistantes maternelles.

Fort de cette expérience, il a ouvert la crèche "La Ronde des Âges" de 45 places en septembre 2018.

"La Ronde des Âges" est la concrétisation d'une histoire de femmes et d'hommes qui partagent les mêmes valeurs de solidarité et du vivre ensemble, quel que soit l'âge.

"La Ronde des Âges" : des espaces communs et des lieux réservés



Des espaces partagés sont dédiés la transmission des savoirs et expériences de vie (salle de psychomotricité, salle de projection grand écran, salle de restauration commune, espace zen) entre résidents et enfants. Le jardin est un véritable terrain de jeux pour les enfants, un espace de repos et de promenade pour les résidents. C'est également un lieu convivial où petits et grands jardinent.

"La Ronde des Âges" : des activités et des bénéfices croisés



Les équipes de la crèche s'appuient sur la pédagogie Maria Montessori qui disait notamment :

« N'élevons pas nos enfants pour le monde d'aujourd'hui. Ce monde aura changé lorsqu'ils seront grands. Aussi doit-on en priorité aider l'enfant à cultiver ses facultés de création et d'adaptation. »,
« Nous ne sommes sur terre que grâce à ceux qui étaient là avant ».

L'objectif principal de ce projet intergénérationnel est de donner un sens significatif à chacun et que les différents acteurs (enfants, parents, personnes âgées, professionnels) avancent vers des dynamiques communes permettant une grande variété de partage.

n de rencontres une crèche

et d'établissement

C'est au travers d'activités encadrées par des professionnels (ergothérapeute, psychologue, diététicienne, psychomotricienne, éducateur jeunes enfants, etc.) et par des intervenants extérieurs, des sorties, de repas à thème ou de célébrations de fête, que nos projets prennent vie. Les professionnels de la crèche, comme de la résidence, accompagnent donc les enfants, les personnes âgées, quotidiennement sur les bases de la solidarité, du savoir-être / savoir-faire, de l'autonomie, du développement du lien social, des repères et de la sociabilisation. Enfants et résidents partagent ainsi leurs besoins affectifs, d'estime de soi, de créativité et de vie sociale.

Les bénéfices des activités intergénérationnelles sont remarqués par tous les acteurs et protagonistes de cette magnifique aventure humaine. Cela permet :

- de favoriser le lien social entre les générations ;
- de partager un moment de détente et de convivialité avec les personnes âgées ;
- de découvrir d'autres personnes et d'autres lieux pour s'ouvrir vers l'extérieur ;
- de créer du lien avec du sens et créer ainsi une dynamique ;
- de développer l'enrichissement mutuel des professionnels de la petite enfance et des personnes âgées ;
- de contribuer à la valorisation du savoir-faire et du savoir-être des personnes âgées.

C'est aussi permettre aux anciens de retrouver la parole et leur rôle de citoyen.

"La Ronde des Âges" : un enjeu de société

Il s'agit de prendre le temps de faire connaissance. Les personnes âgées apprécient souvent la spontanéité des petits. À leur contact, certains donnent beaucoup d'eux-mêmes en accomplissant des gestes qui leur sont parfois devenus dif-



ficiles. D'autres, au contraire, préfèrent observer cette vie qui pétille, les enfants qui grandissent... Pour les enfants, ces moments sont l'occasion de jeux, d'ouverture au monde et de construction de relations privilégiées. Les rencontres entre les enfants et les résidents permettent à chacun de s'épanouir dans les domaines qui leur plaisent et de prendre conscience de leur valeur respective. Chacun trouve son propre bénéfice dans ce "vivre ensemble" autour d'activités communes, de rencontres et de lieux partagés.

Au contact des personnes âgées, les enfants apprennent le sens de la générosité, de la tolérance, valeurs essentielles pour leur vie future de citoyen. Quant aux personnes âgées, elles entretiennent leur mémoire et ont une vision différente de leur passé et de l'avenir. Leurs interventions auprès des jeunes enfants renforcent leur estime et leur offrent la possibilité de se rendre utiles. Sortir de l'isolement social est ainsi possible.

"L'intergénérationnel" permet à chacun de se sentir valorisé, pris en compte. C'est un enjeu de société, l'occasion d'aborder la question du lien avec nos aînés et plus largement celle de l'ouverture aux autres.

Anne Lavalade

Directrice de la Résidence Saint-Simon



Domus Les rencontres au Clos des Vignes

Au fil de ces 20 dernières années, les maisons de retraite se sont transformées et enrichies. En plus des lieux de soins pour des personnes dépendantes, ce sont également des lieux de vie où les résidents vont pouvoir profiter d'animations qui vont égayer et rythmer leur quotidien.



L'animation doit être perçue comme un accompagnement non-médicamenteux de la perte d'autonomie ou de repère. Une personne âgée accueillie ne pourra s'adapter à son nouvel état d'institutionnalisation que si l'endroit lui donne de l'élan, un souffle de vie. Ce dynamisme positif se fonde en particulier sur le tissage de liens entre résidents mais également avec de tierces personnes.

La venue au sein de l'établissement d'intervenants extérieurs est appréciée car supportrice de la sensation d'estime de soi : si l'on me rend visite c'est que j'ai de l'importance. Une des plus appréciée est la venue d'enfants.

La barrière des générations n'existe plus. Contrairement à une idée reçue, les enfants n'appréhendent pas le monde de la vieillesse et les personnes âgées éprouvent pour la plus grande partie d'entre elles beaucoup de plaisir à ce rapprochement. Cette réciprocité est à la base de la réussite des rencontres intergénérationnelles.

Objectifs visés

- Ouvrir la résidence sur l'extérieur (recommandation ANESM pour que la vie en résidence ne soit pas synonyme d'isolement et de rupture avec la société extérieure)
- Favoriser un rôle social : le statut de personne âgée correspond également à une capacité de transmettre un savoir, de témoigner sur des petites ou des grandes histoires (comment fonctionnait la société avant : école, vacances..; mais aussi grands événements comme la guerre, mai 68, etc.);
- Sensibiliser les nouvelles générations au handicap et à la vieillesse pour agir sur la tolérance à la différence.

Rencontres comme relations d'échange bienveillantes



EHPAD



Espace protégé

Quelque soit l'espace où elles ont lieu, (salons, espaces protégés, jardins) ces rencontres créent un bien-être et un enthousiasme collectif. Face à la spontanéité et à la joie enfantine, la personne âgée oublie traitements et maux et ce malgré des troubles cognitifs parfois très sévères. Les photos illustrant notre article montrent à quel point le bonheur ressenti masque la maladie. Ne s'y perçoivent que sourire et attention tournée vers l'autre. C'est en cela, que les rencontres intergénérationnelles sont des moments thérapeutiques. Les enfants sont quant à eux rassurés par la maturité et la bienveillance de leurs aînés. La maison de retraite en s'ouvrant à ces rencontres devient un grand lieu de jeux et de convivialité. Les résidents se réapproprient un rôle actif de guide : ils ne sont plus dans l'âge du faire mais du savoir-faire et du faire avec. Ils transmettent leurs expériences et leurs encouragements.

intergénérationnelles

Les rôles

En tant qu'organisatrices

- Avant la rencontre, prendre contact avec les partenaires et fixer les objectifs ;
- Penser le groupe en fonction du type de rencontre et du public attendu : les échanges avec la toute petite-enfance peuvent se faire avec des résidents souffrant d'altérations modérées à sévères de la cognition ; alors qu'une rencontre avec une classe de CM2 sur le thème de l'école d'autrefois exige des échanges verbaux construits et cohérents ;
- Inviter les résidents à participer : les informer, leur téléphoner, aller les chercher. Les rencontres peuvent devenir un rituel, un repère temporel ;
- Aménager le lieu et prévoir le matériel. Parfois solliciter les collègues cuisiniers, ASH, soignants ;
- Accueillir

En tant que médiatrices

- Etre présentes au moment de la rencontre ;
- Créer des liens, des échanges (physiques, regards, paroles) ;
- Apporter un rythme et une dynamique.

Ça se passe au Clos des Vignes Nos partenaires et exemple de séances

Assistants maternelles représentant l'Association Graines de Nénuphar : séances en plusieurs temps :

- 1) Prise de contact spontanée, visite dans les espaces protégés et accompagnement des résidents à se joindre au groupe EHPAD (espace ouvert). Cet accompagnement nécessite la présence de membres du personnel.
- 2) Partage de jeux et/ou de chansons
 - moments de percussions où les enfants invitent les résidents à prendre un instrument (tambourin, maracas...) afin de marquer ensemble le rythme soit d'une musique, soit d'un mouvement corporel (claquement de mains).
 - utilisation du parachute et ballon : jeux de communication grâce au cache-cache et com-



plicité ; sollicitation des praxies et éveil corporel (prises des poignées, tensions et relâchement des membres supérieurs) ; bonne humeur et rires

- chansons/comptines médiatisées par l'animatrice (utilisation de la borne musicale), des panneaux illustrés et confectionnés par les assistantes maternelles,

- 3) Temps calme avec le passage du bâton de pluie ou de chansons avec mimes : les enfants sont assis par terre au milieu des résidents avec échanges de regards et de sourires bienveillants.
- 4) Au revoir : des résidents accompagnent les enfants jusqu'aux voitures de leurs assistantes maternelles. "A mardi prochain !"

"Comme ils sont beaux ces petits !" s'exclame une résidente, toute attendrie devant les petites têtes blondes qui viennent à la rencontre de leurs aînés.





■ L'école Happiness School

C'est toujours avec un très grand plaisir que nous recevons les enfants de cette école franco-anglaise accompagnés par madame Isabelle Florent, directrice et enseignante.

Ils proposent des spectacles de grande qualité, colorés et pétillants. En classe, ils écrivent les scénarios, construisent les décors et cousent les costumes. Leurs spectacles rythment l'année puisqu'ils proposent de venir à Noël, pour Mardi Gras, à Pâques.



Chaque mardi matin, en effet, nous avons le plaisir d'accueillir l'association des assistantes maternelles "Graines de Nénuphar". Douze à quinze enfants, âgés de 2 mois à 3 ans, partagent leurs jeux, leurs chansons et leurs histoires avec les résidents émerveillés par ces petits bouts de chou.

L'ambiance est joyeuse... pétillante ! Les rires se font entendre, des petites mains se tendent vers d'autres plus grandes et plus expérimentées, des mots s'échangent... à l'oreille. Des sourires se lisent sur les visages.

Une parfaite harmonie se ressent dans ce groupe multi-âge où chacun profite encore de ce moment pour grandir un peu et vivre l'instant présent.



Solange Ollier
Animatrice
Aline Simonot
Psychologue



Domus 



EHPAD ACPPA PEAN

L'EHPAD ACPPA PEAN fait figure de précurseur. Voilà seize ans qu'il accueille la crèche BOUT'CHOU. Pour célébrer cet anniversaire et retracer cette magnifique expérience, une exposition photos est organisée dans ses murs. Des photos à découvrir en avant-première.

L'EHPAD ACPPA PEAN a ouvert ses portes dans le 13^e arrondissement de Paris en 2001. Dès l'origine du projet, il est envisagé d'intégrer en son sein une crèche de vingt berceaux : deux seraient réservés aux collaborateurs, les autres pourraient accueillir les jeunes enfants du quartier. Il s'agissait d'ouvrir l'établissement sur la ville, d'en faire un véritable lieu de vie et d'enrichir le quotidien aussi bien des enfants que celui des résidents appelés à les côtoyer.

Se raconter, transmettre, être utile ?

C'est ainsi que le 28 août 2003, Soledad Figuerola, Directrice de la crèche BOUT'CHOU, accueille les premiers bambins d'une longue lignée : une ribambelle de 505 enfants depuis la création ! Tous bénéficieront de cet environnement privilégié qui dès leur entrée en société, leur permettra de nouer des liens avec leurs premiers copains et copines... âgé(e)s de 3 mois à 100 ans et plus !

Tout au long de l'année, enfants et résidents se croisent et se rejoignent pour des activités communes : ateliers pâtisserie, conte, chant, médiation animale, musicothérapie, ou encore à l'occasion d'événements festifs comme la chasse aux œufs, la galette des rois ou les barbecues estivaux auxquels sont invités les familles des enfants.

Une expérience intergénérationnelle qui fête ses seize ans

Nul doute que ces échanges et ces moments partagés avec nos "Anciens" resteront gravés à jamais dans les premières pages du livre de vie de ces enfants. Et pour les personnes âgées que nous accueillons en résidence, ce sont autant d'instant de communication et d'échange, souvent empreints de sourires et de douceur. Ces moments contribuent grandement au maintien du lien social en institution et à leur bien-être.

Se raconter, transmettre, être utile, continuer d'exister sans rompre tout à fait avec le monde joyeux de l'enfance, dans un lieu de vie où résonnent régulièrement les cris et les rires de l'insouciance.



Une exposition pour célébrer cette formule magique qu'est l'intergénération

Avec la Crèche BOUT'CHOU, nous avons souhaité "immortaliser" ces instants et organiser une exposition avec la participation du photographe Pascal Bachelet. Cette initiative poursuit plusieurs objectifs :

- Garder une trace des actions entreprises et le souvenir de ces moments de vie ;
- Remercier Soledad Figuerola et accompagner en beauté son départ à la retraite ;
- Susciter autant que possible l'envie d'en faire autant pour d'autres crèches ou EHPAD.

Car à l'évidence, ces seize années le prouvent, il ne ressort de cette formule magique que des "gagnants-gagnants".

Romy Lasserre Saint-Maurice
Directrice de l'EHPAD ACPPA PEAN





ADHÉREZ AU SYNERPA DOMICILE

l'acteur de référence
du service à la personne fragile

..... Plus de 500 services d'aide à domicile
..... nous font déjà confiance,
et vous ?

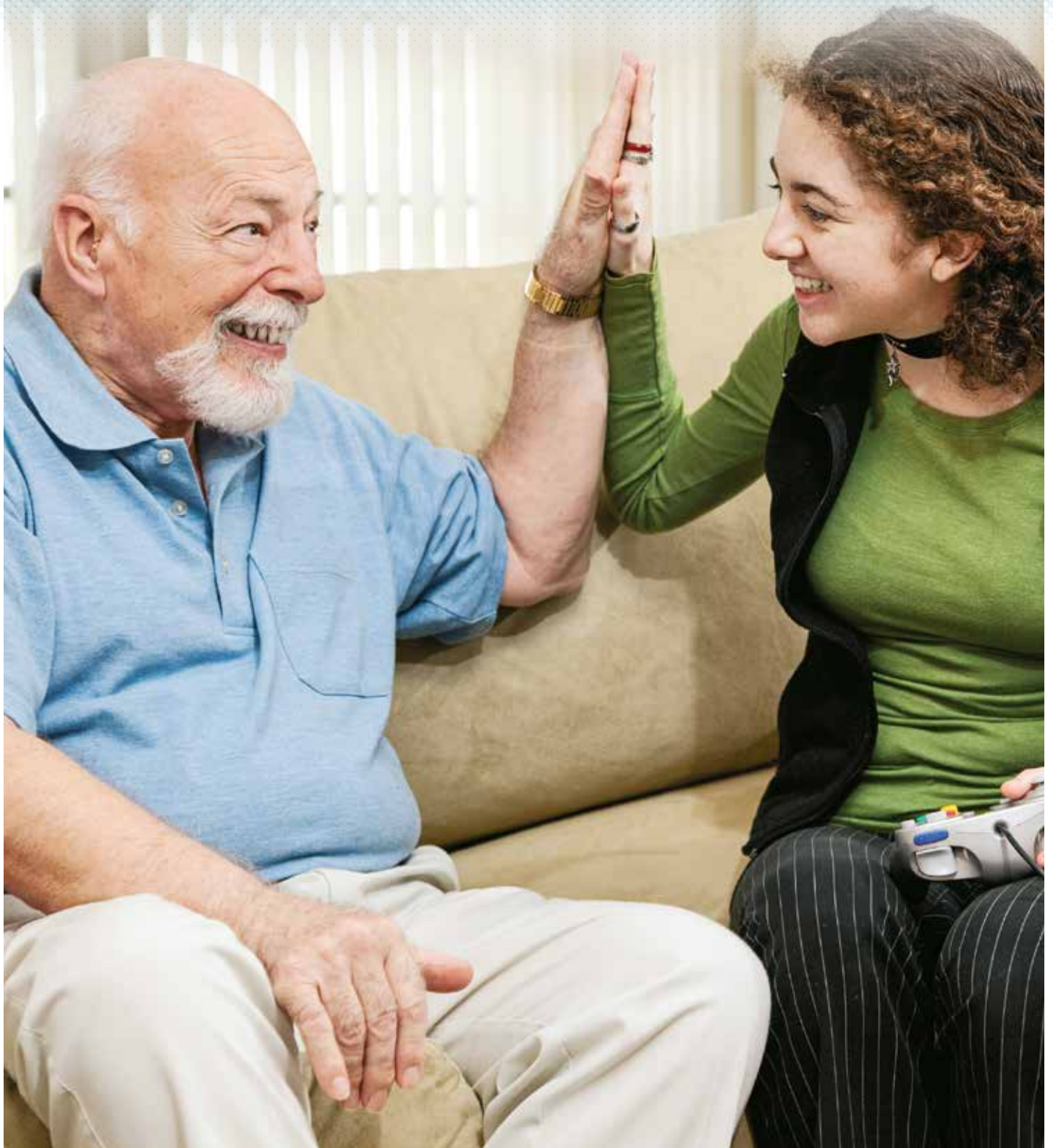


Le SYNERPA DOMICILE
1^{er} syndicat national
des services d'aide
et d'accompagnement
à la personne fragile.



CONTACT : 01 40 47 75 20 - contact@synerpa.fr
SYNERPA - 164, bd du Montparnasse - 75014 PARIS - www.synerpa.fr

FOCUS SUR...



Prendre soin, le film hommage

Donner de la lumière à ce

Le documentaire d'immersion Prendre soin fait découvrir le quotidien de Claire, Luca, Antoinette et Lika soignants évoluant dans les unités Alzheimer de maisons de retraite. Il montre on ce qui rend le soin possible, les gestes d'un métier méconnu, fait de patience, d'habileté, d'intelligence, de tendresse et souvent d'amour. Loin des représentations habituelles, Prendre soin nous offre un regard poétique sur la relation qui se noue, jour après jour, entre soignants et résidents.



Bertrand Hagenmüller auteur et réalisateur et Bernard Benattar, philosophe du travail, accompagnent les équipes de LNA Santé depuis 2014. C'est ainsi qu'est né le projet d'un film. « Voilà quelques années que nous accompagnons les équipes de soignants dans une réflexion sur la philosophie de la bienveillance. Ces nombreuses rencontres nous ont donné à voir un métier d'une incroyable humanité (...) Nous nous sommes dits qu'il fallait **donner de la lumière et du relief à ce métier** qu'on connaît peu et auquel nous avons envie de rendre hommage. »

L'équipe de tournage a passé un mois auprès des professionnels, des résidents, des familles **dans les unités Alzheimer de trois maisons de retraite.**

Il en résulte un film où chacun découvre, aux côtés de Claire, Luca, Antoinette et Lika, ce qui rend le soin possible, **les gestes d'un métier méconnu**, fait de patience, d'habileté, d'intelligence, de tendresse et souvent d'amour. « Nous avons pris le parti de suivre quatre soignants, de les accompagner dans leur quotidien et d'essayer de réfléchir avec eux sur le sens de leur métier, de questionner les liens qu'ils établissent avec les résidents... »

Susciter des vocations

Si le film a vocation à valoriser les équipes, **il s'adresse aussi aux futurs soignants.** C'est donc au sein des Instituts de Formation en Soins Infirmiers (IFSI) et Instituts de Formation d'Aides-Soignants (IFAS) que s'organisent aujourd'hui des projections-débats.

Objectif : offrir un autre regard sur le métier, créer l'occasion d'échanges entre soignants et futurs-soignants, d'aller et retour entre la théorie et la pratique.

« Nous espérons que les projections de ce film susciteront de nombreuses vocations et contribueront à valoriser le magnifique travail des soignants investis au quotidien auprès des personnes fragiles. »

Juliette Lefèvre, DRH LNA Santé

Porter un autre regard sur les EHPAD

Loin des représentations habituelles, *Prendre soin* se veut également un **support d'échange et de réflexion** sur la bienveillance et l'accom-

aux soignants

métier

pagement des personnes âgées en perte d'autonomie. En questionnant la relation, la liberté, le rapport à l'autre, au temps, à la joie comme à la mort, ce film permet de porter un autre regard sur la vie en EHPAD.

Pour Bertrand Hagenmüller et Bernard Benattar, « Il est urgent d'apporter un éclairage différent dans le débat public sur les maisons de retraite et en particulier les unités Alzheimer (...) pour se rendre compte que certaines choses sont encore belles, précieuses, possibles... et s'en faire une source d'inspiration pour repenser notre rapport au prendre soin des personnes âgées dépendantes. »

Illustration : la projection de *Prendre soin* à Courbevoie (92)

Le 12 mars dernier, près de 300 personnes ont répondu présentes pour une projection-débat organisée par les résidences LNA Santé d'Ile-de-France en partenariat avec la Mairie de Courbevoie et le Centre Hospitalier Rives de Seine. Dans le public, des professionnels, des familles, des étudiants et formateurs mais aussi des institutionnels et personnalités politiques. Un très beau moment de partage.

Retour de la Présidente du CVS de la Résidence Ger'Home : « Loin d'être triste, le film est à la fois émouvant et plein d'humour. Les résidents [...] sont de belles personnes dont nous apprenons chaque jour (et j'en suis témoin à chaque visite que je fais). Et je voudrais rendre hommage à toute votre équipe pour leur dévouement, leur patience, leur générosité et leurs sourires. Félicitations et... merci ! »

■ La tournée du film

La toute première projection-débat de *Prendre soin* a été organisée à Nantes à l'automne 2018.

Le film a depuis voyagé dans le cadre d'une grande **Tournée des régions**. L'objectif est maintenant de le porter sur grand écran.





MARSEILLE

19^e
CONGRÈS NATIONAL
DES PROFESSIONNELS
DU GRAND ÂGE

6 & 7 JUIN 2019



EHPAD / AIDE À DOMICILE / RÉSIDENCES SERVICES
SENIORS / ENTREPRISES DE LA SILVER ÉCONOMIE

GEIQ Silver

Nouvelle-Aquitaine Accompagner les personnes en insertion vers les métiers du grand âge

Le GEIQ Silver Nouvelle-Aquitaine est un collectif d'entreprises regroupées en association agissant en faveur de l'insertion et la qualification des personnes éloignées de l'emploi.

Geiq SILVER
NOUVELLE AQUITAINE
la plus belle façon d'embaucher

Il organise le recrutement des personnes accompagnées au sein de ses entreprises adhérentes, assure un suivi personnalisé des salariés âgés de 17 à 56 ans et les accompagne dans le cadre de leur formation.

Ainsi, une équipe de trois permanents anime près de **50 personnes détachées dans 30 EHPAD**. Ces personnes préparent un Diplôme d'Etat d'Aide-Soignant, d'Accompagnant Éducatif & Social option structure ou une formation d'Agent de Service Hôtelier (ASH), cuisinier ou emploi administratif, et comptable.

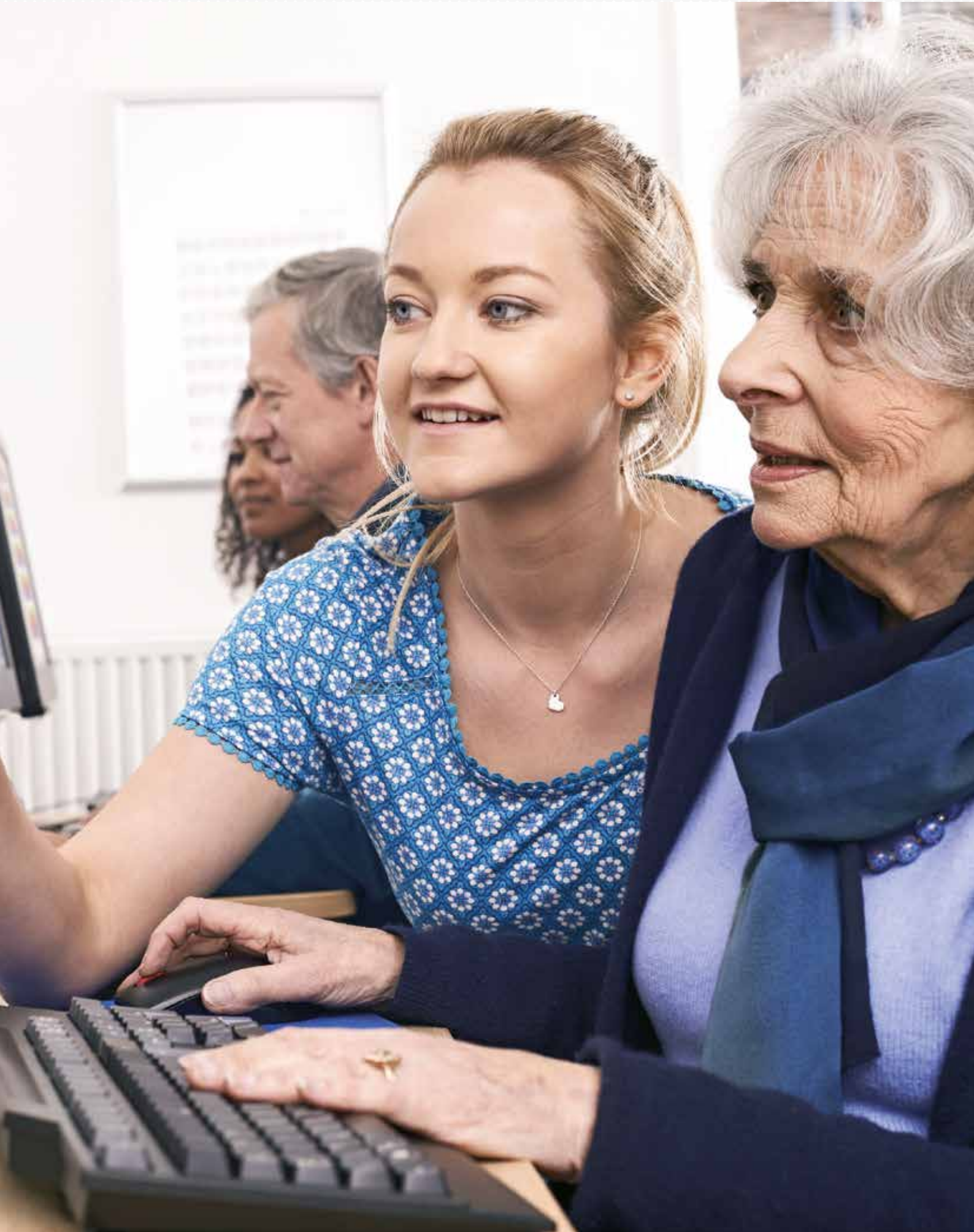
L'association vient de prendre un nouveau virage.

Afin de garantir une continuité de tutorat dans les parcours alternés, l'association vient de recruter une coordinatrice technique d'insertion filière soins, spécialement dédiée à l'accompagnement renforcé des salariés. Sophie CHEVRE complète les compétences de l'équipe actuelle constituée de Sophie CALVEZ (coordinatrice Emploi-Formation) et Georges STANY (directeur).

Ancienne IDEC en Ehpap, sa mission consiste à favoriser l'accueil des salariés et les aider dans l'acquisition des techniques de prise en charge des résidents (préparation en amont des parcours, suivi individuel, aide technique...). Des évaluations sont faites en Ehpap selon une grille établie en commun avec les IDEC des adhérents. A l'issue de l'observation des prises en soin, un débriefing en présence du salarié et du pilote de soins de l'Ehpap permet de lever les freins, mettre l'accent sur les points forts et déterminer des objectifs techniques opérationnels qui seront évalués à la prochaine visite. Un compte-rendu est cosigné par les trois parties. Ce dispositif renforce les conditions de réussite des parcours d'insertion.

Georges Stany
Directeur du GEIQ





SIGNÉ LE SYNERPA



Prévoir pour mieux anticiper,
réformer pour améliorer,
oser pour avancer :

la plateforme Horizon 2030

Il aura fallu une crise sociale et médiatique autour de la situation des EHPAD pour que la lumière soit enfin mise sur le secteur du Grand Âge. Ainsi, le 13 juin 2018, le Président de la République affirme dans un discours devant le Congrès de la Mutualité, qu'« il nous faut répondre à cette nouvelle vulnérabilité sociale qu'est la dépendance. Sur ce sujet l'année 2019 sera aussi consacrée à une loi qui sera votée avant la fin de l'année ».

Ce discours est venu renforcer l'annonce d'Agnès Buzyn, Ministre des Solidarités et de la Santé, quelques jours plus tôt, sur le lancement d'un plan de mesures intitulé « Grand Âge et Autonomie » guidé par une consultation citoyenne.

Face à cette ouverture au dialogue et cette volonté réformatrice, le SYNERPA ne pouvait que prendre part au débat. Ainsi la plateforme Horizon 2030 a pour objectif de mieux définir les enjeux qui se poseront dans les quinze prochaines années. Elle redonne une perspective aux pouvoirs publics et aux professionnels du secteur, selon trois axes prioritaires. Elle met en avant des propositions pragmatiques pour répondre au défi démographique (la population âgée de plus de 85 ans va pratiquement doubler entre 2018 et 2040) et proposer un meilleur accompagnement des personnes âgées.

■ Un big bang de l'offre

Il faut proposer aux personnes âgées et à leur famille une offre qui corresponde à leurs nouveaux besoins. Il s'agit de donner du sens à la notion de parcours en :

- Donnant au domicile toute sa place et donc en le réformant en profondeur puisque seules 20% des personnes âgées de plus de 85 ans vont en EHPAD ;
- Reconnaisant pleinement la légitimité des Résidences Services Senior qui sont une vraie réponse au mode de vie et aux besoins des personnes âgées ;
- Transformant profondément le rôle de l'EHPAD, qui doit passer du statut de simple établissement d'accueil à une véritable plate-forme de soins et services, pivot de l'accompagnement du grand âge.

■ Sans les salariés, rien de possible

La filière du Grand Âge est considérée comme une des filières économiques françaises les plus prometteuses des 30 prochaines années : 200 000 emplois soignants et non-soignants pourraient être créés dans les 10 prochaines années dans le secteur des EHPAD, 150 000 dans l'aide à domicile selon la DARES.



Pour répondre à cet enjeu, le SYNERPA pose les priorités qui doivent être celles du secteur. Parmi celles-ci figure la lutte contre la pénurie de personnels. Autre priorité : repenser la formation de soignants en développant des modules spécifiques de gériatrie et de gérontologie ou en développant des formations pour l'accompagnement de la fin de vie. Le SYNERPA préconise également de redéfinir les missions des soignants en EHPAD avec la création d'une fonction intermédiaire entre l'aide-soignante et l'infirmière.

De nouvelles solutions de financement justes et efficaces

Les ratios de personnels en EHPAD et à domicile doivent être augmentés. Pour un EHPAD de 100 lits, l'Espagne dispose de 40 soignants, l'Allemagne 38, la Belgique 35 tandis que la France

plafonne à 33 ! Compte-tenu de l'augmentation du nombre de personnes âgées, de nouveaux établissements doivent être construits ou rénovés. Enfin, la solvabilisation des personnes âgées à domicile comme en établissement se pose. Et plus globalement, celle du financement de la perte d'autonomie. Il n'est pas illégitime que les personnes âgées qui en ont les moyens paient. Il s'agit de creuser toute alternative à un risque financé par de nouveaux prélèvements obligatoires. Les solutions pour rendre liquide le patrimoine pourraient être étudiées. L'autre idée que le SYNERPA veut encourager, ou pour le moins expertiser, est la création d'un véritable étage complémentaire et solidaire.



Un SYNERPA Tour, nouvelle formule

1^{er}
semestre
2019

Alexandra

amd
activ medical disponible

carene
assurances

elior
services

EVIDENCES • MOBILIERS

elior

paredes
Solutions d'hygiène et de protection professionnelles

Geio
SILVER NOUVELLE AQUITAINE
le plus belle façon d'embaucher
Groupement d'Employeurs pour l'insertion et la Qualification
Hospitalisation Privée - Ehpad & Résidences Services Seniors

auxivia

TELEGRAFIK

mahido
Editeur de la suite
logicielle GeoSoin

primus
GET AHEAD IN LAUNDRY

OMS
SYNERGIE
GROUP

sos
oxygène

Avec le soutien de la
Caisse nationale de
solidarité pour l'autonomie

Guldmann

cnsa

Vivago

Débat sur "Le Grand Age à l'horizon 2030", financement et réforme de la tarification, bien-être au travail, réforme de la formation professionnelle, prévention des risques ou encore management de proximité, tels ont été les sujets qui ont animé les échanges des étapes du SYNERPA Tour 2019. **Et pour la première fois, lors de chaque journée, un temps spécifique est dédié à l'actualité et aux enjeux du secteur de l'aide au domicile et des Résidences Services Seniors.**

Débuté le 1er mars en Pays de la Loire, le SYNERPA Tour a déjà fait étape dans neuf régions. Toujours marqués par une participation importante, ces rendez-vous animés par Christophe Ruaults sont également l'occasion d'accueillir nos partenaires institutionnels (agence régionale de santé, conseil régional et conseil départemental) ainsi que les parlementaires locaux.

Nous remercions l'ensemble des adhérents participants qui ont permis de faire de ces journées de réelles réussites et tous nos partenaires pour leur soutien dans la tenue de ces moments incontournables de la vie syndicale locale!

Rendez-vous le 20 juin pour la réunion Grand-Est puis au second semestre pour de nouvelles réunions régionales toujours aussi réussies!



SYNERPA



PAYS DE LA LOIRE



NORMANDIE



CENTRE-VAL-DE-LOIRE



NOUVELLE-AQUITAINE



OCCITANIE





MARTINIQUE



GUADELOUPE



ILE-DE-FRANCE



HAUTS-DE-FRANCE



SYNERPA

MARTINIQUE
GUADELOUPE
PAYS-DE-LA-LOIRE
NORMANDIE
NOUVELLE-AQUITAINE
OCCITANIE
CENTRE-VAL-DE-LOIRE
ILE-DE-FRANCE

HAUTS-DE-FRANCE
GRAND-EST
PACA
BRETAGNE
CORSE
AURA
BOURGOGNE-
FRANCHE-COMTÉ

SYNERPA Tour | 2019



Le SYNERPA est heureux de vous donner rendez-vous pour une nouvelle édition du SYNERPA Tour.

Alors que 2019 sera l'année de la loi sur le Grand Âge et l'Autonomie, la Confédération sillonnera la France pour venir à votre rencontre, échanger, débattre et concevoir avec vous les évolutions de l'accompagnement des personnes âgées.

Un SYNERPA Tour, nouvelle formule avec au programme :

- Atelier Résidences médicalisées sur les thématiques propres aux EHPAD de votre région.
- Débat sur la politique "Le Grand Âge à l'horizon 2030" en présence des décideurs politiques.
- Table-ronde sur le bien-être au travail avec l'intervention de nos partenaires sur leurs bonnes pratiques et leurs innovations.
- Atelier Services d'Aide à Domicile et aux Résidences Services Seniors sur les actualités et les enjeux du secteur en présence des responsables des Conseils Départementaux.

.....
Pour la première fois, le SYNERPA consacre un atelier spécifique à l'aide à domicile et aux résidences services seniors.
.....

Objectif "Horizon 2030" !

Venez échanger pour réformer, améliorer, oser pour mieux anticiper, lors de notre Tour de France des régions 2019 !

Agenda

1 mars	Pays-de-la Loire	14 mai	Hauts-de-France
15 mars	Normandie	20 juin	Grand-Est
20 mars	Nouvelle-Aquitaine	20 septembre	PACA
2 avril	Occitanie	3 octobre	Bretagne
5 avril	Centre-Val-de-Loire	4 octobre	Corse
18 avril	Ile-de-France	11 octobre	AURA
24 avril	Martinique	17 octobre	Bourgogne-Franche-Comté
25 avril	Guadeloupe		

Les villes et les dates sont susceptibles de modification

La Confédération Un projet syndical d

*Historiquement 1^{er} syndicat national des maisons de retraite privées,
le SYNERPA représente aujourd'hui la 1^{ère} Confédération
des professionnels de l'hébergement,
de l'aide et de l'accompagnement à la Personne Âgée.*

Avec la création, en 2015, du **SYNERPA Domicile** et du **SYNERPA RSS** (Résidences Services Seniors), la Confédération SYNERPA est désormais l'interlocuteur professionnel de référence en matière de parcours de vie, de services et de soins de la Personne Âgée en risque de fragilité ou en perte d'autonomie.

Le SYNERPA réunit 2 520 adhérents dont :

- 1800 Résidences médicalisées (EHPAD),
- 120 Résidences Services Seniors (RSS),
- 600 Services d'Aide à Domicile (SAAD).

Il fédère également de nombreuses entreprises de la Silver Economy au sein du Club Partenaires.



SYNERPA

ynamique

Le SYNERPA rassemble et informe

Avec une équipe dédiée au service de ses adhérents, le SYNERPA accompagne au quotidien les directions d'établissements et d'agences en leur apportant analyse juridique, expertise et appui technique sur des sujets tels que la réglementation, la convention collective, les bonnes pratiques, la formation professionnelle ou la communication.

Pour aller plus loin dans la professionnalisation de ses adhérents, le SYNERPA a créé en 2017, **SYNERPA Etude et Formation**.

Le **SYNERPA** réunit tous les professionnels du Grand Âge lors de ses rendez-vous annuels : **Congrès National** en juin, **Grand Zapping** en décembre, et **SYNERPA'Tour** tout au long de l'année !

Le SYNERPA représente et promeut

Il a pour objectif de représenter les intérêts professionnels de ses membres. Il entretient un dialogue permanent avec les élus et décideurs publics concernés par son champ d'action (ministères, administrations centrales, Départements, ARS, etc.) et siège, en outre, dans tous les conseils et comités du secteur (CNSA, HAS, ANAP, ATIH...).

Réunissant en son sein des moyennes et grandes entreprises, le SYNERPA bénéficie d'une double affiliation MEDEF/CPME.

Le SYNERPA structure et valorise

Acteur majeur de l'emploi et de la formation professionnelle avec **120 000 collaboratrices et collaborateurs qui accompagnent au quotidien 200 000 Personnes Âgées fragiles**, le SYNERPA est un partenaire social représentatif sur 2 conventions collectives.

Au sein de la **branche de l'Hospitalisation Privée**, le SYNERPA dialogue et négocie avec les 5 organisations syndicales représentatives de salariés pour faire évoluer la Convention Collective Unique et son annexe spécifique aux EHPAD.

Au sein de la **branche des Entreprises de Services à la Personne**, le SYNERPA contribue activement à la structuration et à la modernisation de ce secteur sur les activités dédiées à la Personne Âgée fragile.

Le SYNERPA communique et sensibilise

Site Internet, Twitter, Facebook, LinkedIn, le SYNERPA communique de façon dynamique avec le secteur et le grand public.

Le SYNERPA, par ses actions et sa relation privilégiée avec les médias locaux et nationaux, participe activement à la valorisation de ce secteur moderne et innovant.

Enfin chaque année, le SYNERPA mobilise ses adhérents autour d'opérations festives et solidaires : "**Fête du Sport**", "**Fête des voisins**", "**Journée nationale des Aidants**", "**J'Aime ma Boîte**", "**Collecte pour les Banques Alimentaires**". Il a participé également à une opération de solidarité internationale intergénérationnelle en 2016 et 2018 pour réhabiliter des **Cases de Santé** au Sénégal.



SIEGE NATIONAL

Président

Jean-Alain MARGARIT

SYNERPA

164, boulevard du Montparnasse

75014 PARIS

T 01 40 47 75 20

F 01 40 47 75 21



SYNERPA

Déléguée générale

Florence ARNAIZ-MAUMÉ

SYNERPA

164, boulevard du Montparnasse

75014 PARIS

T 01 40 47 75 20

F 01 40 47 75 21

CONSEILLERS TECHNIQUES REGIONAUX



CENTRE-OUEST

Guillaume GONÇALVES

164, boulevard du Montparnasse

75014 Paris

01 40 47 75 20

06 48 07 89 54

goncalves@synerpa.fr

GRAND-EST

Caroline CHATELAIN

164, boulevard du Montparnasse

75014 Paris

01 40 47 75 20

06 62 99 33 47

chatelain@synerpa.fr



SUD-OUEST

Georges SIMON

Complexe INDAR Bât. H

Rue François Coly

33290 BLANQUEFORT

06 11 51 67 15

simon@synerpa.fr



SUD-EST

Laurence BARAY

Le Grand Prado

20, allées Turcat Méry

13008 Marseille

04 91 03 08 88 / 07 86 08 48 49

baray@synerpa.fr

www.synerpa.fr

DÉLÉGATIONS RÉGIONALES EHPAD



AUVERGNE-RHONE-ALPES

**Délégué Régional
Titulaire**

M. GUIAVARCH Pierre-Yves
ACPPA
7 chemin du Gareizin - B.P.32
69340 FRANCHEVILLE
py.guiavarch@acppa.fr
04.72.16.30.72

Adjoint

M. HAAS Thierry
Directeur Division ORPEA
348 rue André Philip
69007 LYON
t.haas@orpea.net
04 72 70 84 79

BRETAGNE

**Déléguée Régionale
Titulaire**

Mme DI ROSA Sophie
KERDONIS
2-4, Avenue de la Libération
56 300 PONTIVY
sdirosa@kerdonis.com
02 97 28 55 13

Adjointe

Mme MOREL Nadège
Résidence du Château
5, allée de la Touche Ablin
35 510 CESSON SEVIGNE
nadege.morel@domidep.fr
02 99 25 05 05

GRAND-EST

**Délégué Régional
Titulaire**

M. LION Alain
LES FONTAINES EHPAD
32 rue Paul Cézanne - 68100 MULHOUSE
alain.lion.67@gmail.com
03 68 36 10 27

Adjoint

M. GUERIN Pascal
LA SAPINIÈRE
392, Rue de la MAIRIE - 10130 AUXON
pascal.guerin@domidep.fr
03 25 42 11 87

ÎLE-DE-FRANCE

**Déléguée Régionale
Titulaire**

Mme VINÇONNEAU Véronique
SA ORPEA
12, rue Jean Jaurès CS 10032
92 813 PUTEAUX cedex
v.vinconneau@orpea.net
01 47 75 78 53

Adjointe

Mme OZANNE Bénédicte
DOMUSVI
1 avenue de Saint-Cloud
92150 SURESNES
bozanne@domusvi.com
06 80 47 33 91

Adjointe

Mme LASSERRE SAINT-MAURICE Romy
PEAN
9 rue de la Santé
75013 PARIS
r.lasserre@acppa.fr
01 55 43 19 19



DÉLÉGATIONS RÉGIONALES EHPAD

NOUVELLE AQUITAINE

**Délégué Régional
Titulaire**

M. HARDY Hervé
RESIDALYA - Le Mont des Landes
33920 SAINT SAVIN
hhardy@residalya.com
01 49 27 20 40

Adjoint

M. VIVEZ Thomas
Les Jardins de l'Ombrière
5 rue Olivier de Serres - 33320 EYSINES
vivezth@gmail.com
05 56 01 19 19

Adjoint

M. BIDOIS Pascal
LES TAMARIS
63 Avenue Edmond Grasset - 17440 AYTRE
pascalbidois@gmail.com
05 46 45 42 50

CENTRE VAL DE LOIRE

**Délégué Régional
Titulaire**

M. REMY Christophe
RESIDENCE DU VAL D'AURON
8 Rue Berthelot - 18000 BOURGES
chrremy@wanadoo.fr
02 48 21 22 23

Adjoint

M. LAURENCE Jean-Marie
LES POMMERIS
2 Rue des Pommeries
41400 VALLIERES LES GRANDES
lespommeris@orange.fr
02 54 33 90 90

BOURGOGNE FRANCHE-COMTE

**Délégué Régional
Titulaire**

M. FABRE Christophe
Résidalya Résidence de France
5, rue Alfred de Vigny
25 000 BESANCON
cfabre@residalya.com
03 81 25 09 31

Adjoint

M. BAILLY Pascal
Mémoires de Bourgogne
23, rue de la Cour
89 000 PERRIGNY PRES AUXERRE
pascal.bailly@memoiresdebourgogne.com
03 86 42 96 69

HAUTS DE FRANCE

**Délégué Régional
Titulaire**

M. CYMERMAN Didier
RÉSIDENCE LOUIS ARAGO
41 rue Paul Eluard - 59 282 DOUCHY LES MINES
synerpa.npdc@orange.fr
07 86 39 56 41

Adjoint

M. BOULANT Olivier
LA FONTAINE MEDICIS
Chemin de la Chaussée
60270 GOUVIEUX
oboulant@domusvi.com
03 44 58 02 22

CORSE

**Délégué Régional
Titulaire**

Docteur ALBERTINI François
NOUVELLE REAL MAPAD SAINTE DEVOTE
EHPAD Ste Devote - 20290 BORGIO
nouvelle.real@wanadoo.fr
04 95 30 06 00

Adjoint

M. PONS Jean-Michel
RESIDENCE AGOSTA
B.P. 916
20700 AJACCIO CEDEX 9
jean-michel.pons@laposte.net
04 95 25 23 00

OCCITANIE

Déléguée Régionale Titulaire

Mme DANES Martine
Résidence Henri IV
55 avenue Louis Bréguet
31400 TOULOUSE
mdanes@domusvi.com
06 70 74 43 25

Adjoint

M. MICHOUX Philippe
Maison de Famille ANTINEA
Allée du Grand Pin
11700 LA REDORTE
philippe.michoux@maisonsdefamille.com
04 68 27 72 00

Adjointe

Mme DE ZOTTI Katia
Les 13 vents
Chemin de Carrerasse
31450 BELBERAUD
13-vents@wanadoo.fr
05 61 81 01 37

NORMANDIE

**Délégué Régional
Titulaire**

M. VENARD Jean Marc
LES JARDINS DE MATISSE
BP 90223 - 1 Rue Albert Lebourg
76123 GRAND QUEVILLY CEDEX
direction@jardinsmatisse.fr
02 35 69 66 33

Adjointe

Mme GUSTAVE Fabienne
LES JARDINS D'ÉLODIE
502 rue Irène Joliot Curie
76620 LE HAVRE
f.gustave@lesmatines.fr
02 35 49 66 00

Adjointe

Mme NACHBAUR Nicole
RESIDENCE NEYRET
26, rue Jean Moulin
61260 CETON
residence.neyret@club-internet.fr
02 37 29 72 14

PACA

**Délégué Régional
Titulaire**

M. AMARANTINIS Jean Christophe
JCM SANTE
Chemin des Sources - 13400 AUBAGNE
jc.amarantinis@jcmsante.com
04 91 05 55 50

Adjoint

M. CHETON Claude
EMERA
E'SPACE PARK B
45 Allée des Ormes - 06254 MOUGINS CEDEX
apdg@emera.fr
04 92 99 09 90



PAYS DE LA LOIRE

**Délégué Régional
Titulaire**

M. SIRET Willy
LNA SANTE
7, boulevard Auguste Priou CS 52420
44124 VERTOU Cedex
willy.siret@lna-sante.com
02 40 16 01 61

Adjoint

M. MORICEAU Bernard
RÉSIDENCE OCÉANE
3, rue de la Brasserie - 44 100 NANTES
bmoriceau@emera.fr
02 51 84 31 00

OUTRE-MER

**Délégué Régional
Titulaire ANTILLES**

M. TOURNEBIZE Sébastien
DOMAINE DE CHOISY
Route de Montauban
BP 92 - 97190 LE GOSIER
sebastien.tournebize@me.com
06 90 35 34 71

Adjointe Guadeloupe

Mme ROMANA Kitty
SOLEYANOU
ZAC de Rodrigue
97117 PORT LOUIS
ketty.romana@soleyanou.fr
05 90 47 27 11

Adjoint Martinique

M. LOUIS-ACHILLE Rony
RESIDENCE CARAÏBE LE TEMPS DE VIVRE
N°1380 Morne aux Bœufs
97221 LE CARBET
r.lachille@gmx.com
05 96 52 82 82

Délégué Régional Titulaire LA RÉUNION**M. NILLAMEYOM Dany**

LE MOUTARDIER
15, chemin Manes Beaulieu - 97470 SAINT BENOIT
ehpad.le.moutardier@wanadoo.fr
02 62 50 49 40

DÉLÉGATIONS RÉGIONALES RSS



AUVERGNE RHONE-ALPES

**Déléguée Régionale
Titulaire**

Mme NGUYEN Céline

LE PONT DES LUMIERES
20 Route de Vienne - 69007 LYON
celine.nguyen@domitys.fr
06 21 86 55 63

Suppléante

Mme VINCENT Astrid

Le Pré Fornet
1, route des Blanches - 74 600 SEYNOD
avincent@emera.fr
04 50 63 55 00

BOURGOGNE FRANCHE-COMTE

**Délégué Régional
Titulaire**

Mme SIGONNEY Sandrine

L'Art du Temps
23 rue de Chaillot
25000 Besançon
sandrine.sigonney@domitys.fr
06 13 23 72 26

Suppléant

M. ANDRIAMADY Andry

Directeur Régional Est Domitys
Siège DOMITYS
37 rue Edouard Vaillant - 37 000 TOURS
andry.andriamady@domitys.fr
06 18 07 03 72

BRETAGNE

**Délégué Régional
Titulaire**

M. HUG DE LARAUZE Guillaume

Aegide – Domitys S.A.
42, Avenue Raymond Poincaré
75 116 PARIS
guillaume.hugdelarauze@domitys.fr
06 15 56 20 46

Suppléant

M. DUVAL Philippe

L'orée du Bois
9, rue Roger-Henri Guerrand
35 000 RENNES
philippe.duval@domitys.fr
02 99 45 96 00

CENTRE VAL DE LOIRE

**Délégué Régional
Titulaire**

M. BRUNEAU Stéphane

Directeur des partenariats DOMITYS
37 Rue Edouard Vaillant - 37000 TOURS
stephane.bruneau@domitys.fr
02 97 80 25 00

Suppléant

M. LELAURE Bertrand

DOMITYS Tours
37 Rue Edouard Vaillant - 37000 TOURS
bertrand.lelaure@domitys.fr
02 47 32 78 80

CORSE

**Délégué Régional
Titulaire**

M. Pierre FARAUD

Le Jardin des Palmiers
20000 AJACCIO
pierre.faraud@domitys.fr
04 20 58 00 00

GRAND-EST

**Déléguée Régionale
Titulaire**

Mme LAURENT Magdalena

Domitys "Calliope"
12 rue des messageries
57000 METZ
magdalena.laurent@domitys.fr
06 46 88 02 24

Suppléante

Mme CATINOT Emmanuelle

Les étoiles d'Argent
7 allée saint Sauveur le Vicomte
67205 OBERHAUSBERGEN
emmanuelle.catinot@domitys.fr
03 88 29 00 00

HAUTS DE FRANCE

Délégué Régional Titulaire

M. CHOBLET Sylvain

Directeur Régional Nord/IDF

Siège DOMITYS

37 rue Edouard Vaillant - 37 000 TOURS

sylvain.choblet@domitys.fr

06 46 72 49 09

Suppléante

Mme CAVILLON Talia

Directrice Commerciale régionale

Siège DOMITYS

37 rue Edouard Vaillant - 37 000 TOURS

talia.cavillon@domitys.fr

06 68 73 82 95

NORMANDIE

Délégué Régional

Titulaire

M. HUG DE LARAUZE Guillaume

Aegide – Domitys S.A.

42, Avenue Raymond Poincaré

75 116 PARIS

guillaume.hugdelarauze@domitys.fr

06 15 56 20 46

Suppléante

Mme GUYOMARD Fanny

La Plage de Nacre

50, rue du 8 mai

14470 COURSEULLES SUR MER

fanny.guyomard@domitys.fr

06 46 88 02 12

ÎLE-DE-FRANCE

Délégué Régional

Titulaire

M. VAILLARD Franck

Résidence ADAMOISE

15 rue de Paris

95290 L'ISLE ADAM

f.vaillard@lesessentielles.eu

01 82 40 02 99

Suppléant

M. GOZEL Ahmet

Les Résidentielles d'Or

117-119 avenue de Verdun

92320 CHATILLON

agozel@emera.fr

01 41 41 56 00

NOUVELLE AQUITAINE

Déléguée Régionale

Titulaire

Mme LHEUREUX Myriam

Résidence Le Millésime

10 Rue Henri Salmide - 33000 BORDEAUX

myriam.lheureux@domitys.fr

05 57 01 58 00

Suppléante

Mme RENOM Laëtitia

Résidence Le Millésime

10 Rue Henri Salmide

33000 BORDEAUX

laetitia.renom@domitys.fr

05 57 01 58 00

OCCITANIE

Délégué Régional

Titulaire

M. DANNA Christophe

La cité des Princes

199, avenue de l'Arc de Triomphe

84 100 ORANGEE

christophe.danna@domitys.fr

06 18 78 50 03

Suppléante

Mme GENIN Cécile

Domitys

37 rue Edouard Vaillant

37000 TOURS

cecile.genin@domitys.fr

PAYS DE LA LOIRE

Délégué Régional

Titulaire

M. LECLAIR Matthieu

Villa GINGKOS

53 Avenue René Coty

85180 LE CHATEAU D'OLONNE

gerontologie@yahoo.fr

02 51 20 19 20

Suppléante

Mme SALMON Marie-Reine

Domitys

37 Rue Edouard Vaillant

37000 TOURS

marie-reine.salmon@domitys.fr

06 27 47 24 70

PACA

Déléguée Régionale

Titulaire

Mme POISVERT Soumiya

MONTANA BOUC BEL AIR

264 Boulevard de Valcros

13320 Bouc-Bel-Air

soumya.poisvert@residences-montana.com

04 42 52 90 90

Suppléante

Mme CHETON Sylvie

Emerys Albert

835 Chemin des Gourettes

06370 MOUANS SARTOUX

albert@senioremerys.fr

04 92 92 54 00

DÉLÉGATIONS RÉGIONALES SAAD



AUVERGNE RHONE-ALPES

Délégué Régional Titulaire

M. BODART Denis

ACPPA RESIDOM

16 Rue Berjon - Site Greenpolis

69009 LYON

d.bodart@acppa.fr

04 72 53 02 73 - 06 27 45 30 91

Suppléante

Mme DENUZIERE Elodie

ONELA

35 Ter Avenue André Morizet

92100 BOULOGNE-BILLANCOURT

edenuziere@onela.com

06 34 43 13 61

BOURGOGNE FRANCHE-COMTE

Déléguée Régionale Titulaire

Mme MOUFFOK Sonia

PROXIMALIA

1 Ter Av.de la Puisaye - 89240 VILLEGARDEAU

poledirection@orange.fr

06 61 09 42 95

Suppléant

M. ESTEVA Benoît

ADHAP - VOTRAIDE MACON

14 Rue Gambetta

71000 MACON

b.esteva@adhapservices.eu

03 85 40 94 97

BRETAGNE

Déléguée Régionale Titulaire

Mme DEBOSSE Marie

Domusvi Brest

Centre Lutèce - 1 Place de Strasbourg

29 200 BREST

mdebosse@domusvidomicile.com

02 22 54 44 40 / 06 70 42 87 000

Suppléante

Mme BARGAIN Pascale

Domidom Concarneau

7 Quai Carnot

29 900 CONCARNEAU

p.bargain@domidom.fr

02 98 98 00 98

CENTRE-VAL DE LOIRE

Délégué Régional Titulaire

M. LE JUGE Claude

ADHAP Services Bourges

35 Av. du 11 novembre - 18000 BOURGES

c.lejuge@adhapservices.eu

02 48 65 86 58

Suppléante

Mme FEVRIER Catherine

DomusVi Domicile Loiret

49, rue du Général de Gaulle - 45 200 MONTARGIS

cfevrier@domusvidomicile.com

02 22 54 23 07

HAUTS DE FRANCE

Délégué Régional Titulaire

M. BLOT Emmanuel

ADHAP Services

46 rue de Varsovie - 62000 LENS

e.blot@adhapservices.eu

03 21 76 61 20

Suppléante

Mme COUSIN Adeline

Onéla Hazebruck

31 rue du maréchal Leclerc

59 190 HAZEBROUCK

acousin@onela.com

06 87 46 77 85

CORSE

Délégué Régional Titulaire

M. HAMELET Charly

DOCTE GESTIO

105 BIS RUE DE TOLBIAC

75013 PARIS

charly.hamelet@amapa.fr

01 42 71 06 06

GRAND-EST

Déléguée Régionale**Titulaire****Mme COLLIN Sandrine**

DomusVi Domicile
38, boulevard Henri Sellier
92 156 SURESNES Cedex
scollin@domusvidomicile.com
07 62 14 36 95

Suppléant**M. TREU MULLER Julien**

DomusVi Domicile
116 route du Polygone
67 100 STRASBOURG
jtreumuller@domusvidomicile.com
03 68 46 16 10

ÎLE-DE-FRANCE

Déléguée Régionale**Titulaire****Mme MOUCHENIK Dafna**

Logivitaë
28 rue de Wattignies
75012 PARIS
dafna-mouchenik@logivitaë.fr
01 43 45 05 06

Suppléante**Mme COLLIN Sandrine**

DomusVi Aide & Soins à Domicile
38, boulevard Henri Sellier
92150 SURESNES
scollin@domusvidomicile.com
07 62 14 36 95

NORMANDIE

Déléguée Régionale**Titulaire****Mme LE MOUSSU Céline**

ONELA
9 avenue du Général Leclerc
76190 Yvetot
clemoussu@onela.com
06 46 13 07 76

Suppléant**M. ROBERT Olivier**

ADHAP Services
3 Quai de la Touques
14 800 DEAUVILLE
o.robert@adhapservices.eu
02 31 31 72 80

NOUVELLE
AQUITAINE**Délégué Régional****Titulaire****M. MONGIS Patrick**

Do Mi Fa
204 Avenue Thiers - 33100 BORDEAUX
p.mongis@orange.fr
05 56 40 99 05

Suppléante**Mme MEZIANE Danielle**

Domus Vi
220 Boulevard du Président Wilson
33000 BORDEAUXCK
dmeziane@domusvidomicile.com
07 71 37 77 68

OCCITANIE

Déléguée Régionale**Titulaire****Mme TOMAS Michèle**

Groupe E4
18, Chemin de la plaine - 34990 JUVIGNAC
mtomas@groupe-e4.com
04 67 04 33 90 - 06 75 21 11 72

Suppléant**M. CATHALA Stéphane**

ADHAP – PROXISOINS
35 avenue de la Marquille
31650 SAINT ORENS DE GAMEVILLE
s.cathala@adhapservices.eu
05 61 28 73 63

PAYS DE LA LOIRE

Déléguée Régionale**Titulaire****Mme PERHIRIN Dorothée**

DomusVi Domicile Finistère
1, place de Strasbourg
29 200 BRESTL
dperhirin@domusvidomicile.com
02 22 54 44 40 / 06 26 93 59 84

Suppléant**M. REILLON Wilfried**

Maintien ADom LAVAL
3 Allée des Bois Précieux
53000 LAVAL
wreillon@maintien-adom.com
02 43 49 56 16 - 06 07 24 01 87

PACA

Déléguée Régionale**Titulaire****Mme LIMAR Marie-Agnès**

DomusVi Aide & soins à domicile
38, bd Henri Sellier
92156 Suresnes cedex
malimar@domusvidomicile.com
06 84 77 18 12

Suppléant**M. JUST Jean-François**

SARL SUD SERVICES
67 Bld Auguste RAYNAUD
06100 NICE
jjust@sasmust.com
04 93 98 08 07 - 06 09 52 79 79



Cotisation annuelle 2019

Le montant de la cotisation pour l'exercice 2019 est fixé à :

EHPAD

- T1 : 0 à 500 lits : 22,50€
 - T2 : 501 à 2000 lits : 16,60€
 - T3 : + de 2000 lits : 15,10€
- Cotisation régionale : 5,00€
En construction : 428,00 €

Résidences Services Seniors

- de 1 à 150 appt. : 23,10 €/appt.
 - de 151 à 1150 appt. : 17,40 €/appt.
 - plus de 1151 appt. : 13,80 €/appt.
- Cotisation régionale : 3,50 €/appt.
En construction : 450,00 €/appt.

Services A Domicile

- Services à domicile organisés en Franchises : 173,30 € / franchise
- Services à domicile organisés en filiales ou agence(s) :
 - Jusqu'à 310 000 € de chiffre d'affaires hors taxes : 173,30 €
 - Au-delà de 310 000 € de chiffre d'affaires hors taxes : 0,0538% du chiffre d'affaires hors taxes - N-1 + 16,05€

Pour les cotisations Résidences Services Seniors et Services à domicile :

La cotisation comprend une quote-part syndicale et une quote-part confédérale.

Conditions et modalités d'adhésion

Pour adhérer au SYNERPA, rendez-vous à l'adresse internet :

www.synerpa.fr

**LOCATION-ENTRETIEN
D'ARTICLES TEXTILES & D'HYGIÈNE**

VÊTEMENTS PROFESSIONNELS - LINGE HÔTELIER ET DE RESTAURATION - LINGE DES RÉSIDENTS...

**« PARCE QUE VOTRE SANTÉ NOUS TIENT A COEUR
NOUS PRENONS
LE PLUS GRAND SOIN
DU LINGE QUI VOUS ENTOURE »**

Spécialement pensé pour la santé

Conseil à la protocolisation de la consommation de linge
Le «standing hôtelier» pour bien vieillir
Des résidents considérés et cocoonés
Des vêtements confortables et colorés pour les soignants
Une gamme complète d'articles sanitaires
Des gammes de restauration pour des espaces de vie agréables

www.anett.fr

LA QUALITÉ
EXCEPTIONNELLE
FRANCISQUE



iSi H.A.
VOS ACHATS PAR HELPEVIA

MAÎTRISER VOS ACHATS DE DM ET OPTIMISER VOTRE ORGANISATION

La solution adaptée
à vos besoins

pour des achats
rationalisés et maîtrisés

- + Les DM inclus dans le forfait jour
- + Incontinence
- + Nutrition, complémentation orale
- + Parapharmacie et hygiène corporelle

- + Un engagement tarifaire sur 2 ans
- + Des marques et le service de fournisseurs reconnus



La solution logistique
adaptée à
votre établissement

pour un gain de temps
lors des commandes
et des livraisons

- + Des commandes groupées et programmées
- + Livraisons à la boîte, au carton, à la palette
- + Des commandes ponctuelles sous 24 h

Un logiciel
de gestion de stock

pour une maîtrise
de vos consommations

- + Entrées et sorties
- + Reporting budgétaire
- + Ventilation par poste : soins, dépendance ...

www.isiha.fr





Partageons nos forces !

RÉSIDENCE SAINT RÉMY
(SAINT-RÉMY-LÈS-CHEVREUSES - FRANCE)



VOUS FAIRE PARTAGER LES FORCES
D'UN GROUPE LEADER EN FRANCE
ET EN EUROPE.

Nous concevons des intérieurs uniques pour tous vos établissements d'hébergement et offrons des solutions d'aménagement indispensables au mieux-vivre de la personne âgée.

En savoir plus - www.medicontractgroup.com



AVANT